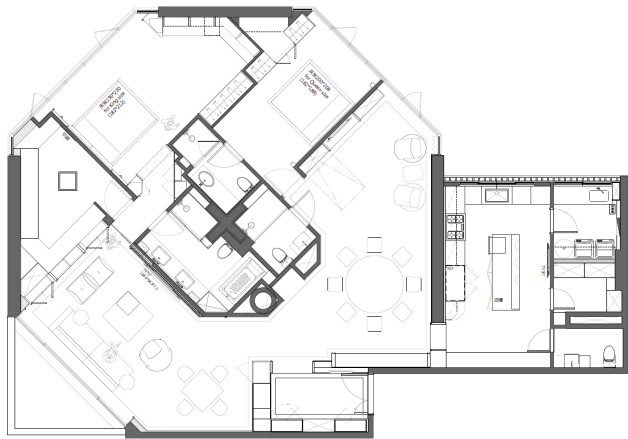




心之所繫 What the Heart Yearns



設計理念 Design Concept

「生活就是建築，建築是生活的鏡子。」——貝聿銘

空間亦然，台北市大安區閒置二十多年的老房子，少小離家赴美打拼企業有成的業主退休後，決定翻新成為返台時的棲所。設計發想源自呼應業主心中想望如在美國的居家風情，但跳脫複製並凌駕於風格之上的呈現，回歸以人為本，創造既熟悉又創新的空間體驗，鋪陳出引發居者共情的多層次生活感度。

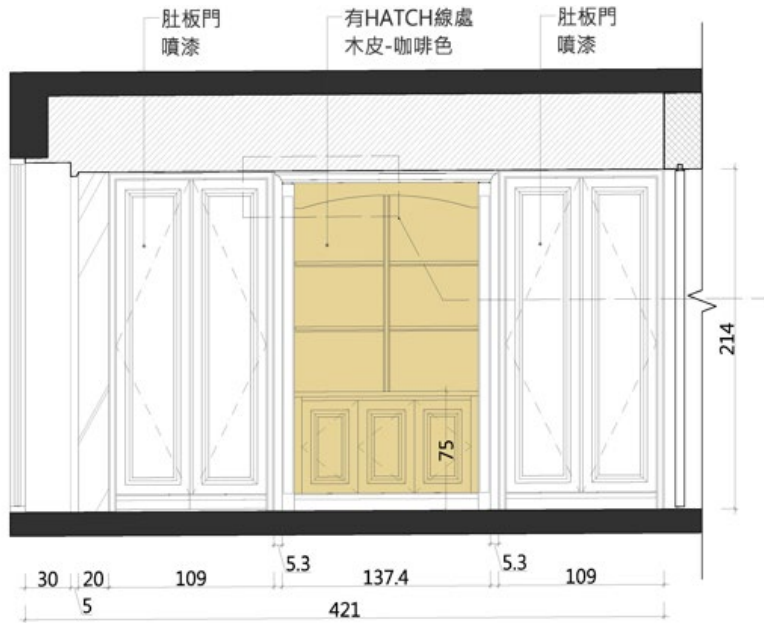
透過低限的材質、簡練的線板、特調的大地白與精準的線條比例切齊、勾縫等現代感設計語彙，和諧融入美式雅致基調中。經由空間的重塑，不僅盪漾似曾相識卻又不全然相同的現代優雅美式氣韻，亦承載著空間的歷史足跡，小時候與父母的生活印記，同時更串聯起未來與家人親友的緊密互動。讓經常遊歷世界各地的業主夫婦，即使人在遠方，仍念茲在茲台灣有個家，是落葉歸根的歸屬感，更是心之所繫的安定感，讓每一次返台的居住都能構築生活的無限境趣。



客廳

沙發後方與兩側的白色牆面除了油漆外，另外施作了帶有立體框線的木作壁板。先在牆面上貼附木板基底，再釘上精細的木飾線條，最後進行全室噴漆。這能營造出古典莊園的貴氣。

中間深木色的書櫃是嵌入式設計，這需要先確認牆面是否有足夠深度，或是利用輕隔間「造」出一個凹槽。書櫃內部的層板通常採用可調式設計，而外露的櫃體表面則使用了深色木皮，並在最上方做了圓拱造型，增加視覺變化。



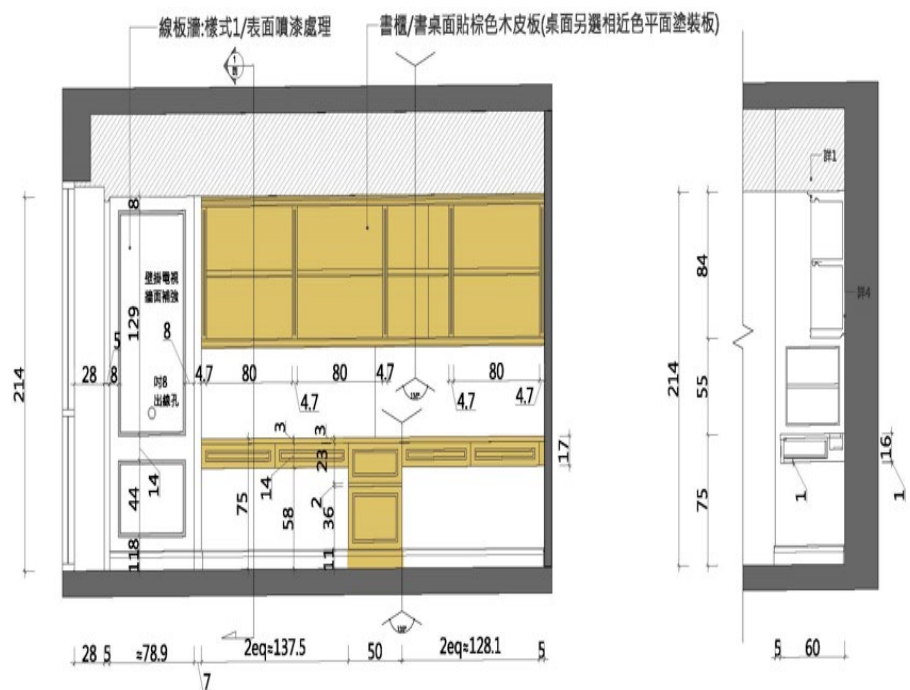
公共區域Common areas

運用極致對稱的線板勾勒牆面層次，建立空間的規律感與經典美學。將收納機能隱藏於具裝飾性的線板門片後方，維持立面的視覺純淨。透過精準的切角與多角幾何工法，在不規則的原始屋況中克服空間限制，創造視覺延伸感。



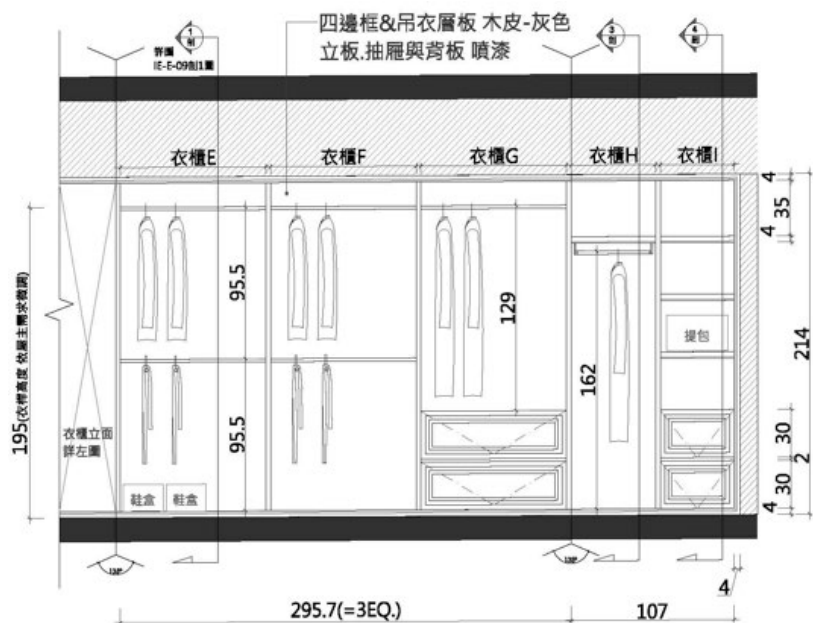
書房

書房設計以『輕量化古典』為核心，透過懸浮燈帶與一體成型的 L 型轉角工法，解決了深色櫃體易帶來的壓迫感。設計師在機能與美學之間精準取捨，將數位科技線路隱形於傳統木作工藝之中，演繹出當代知性生活中的極致工序。



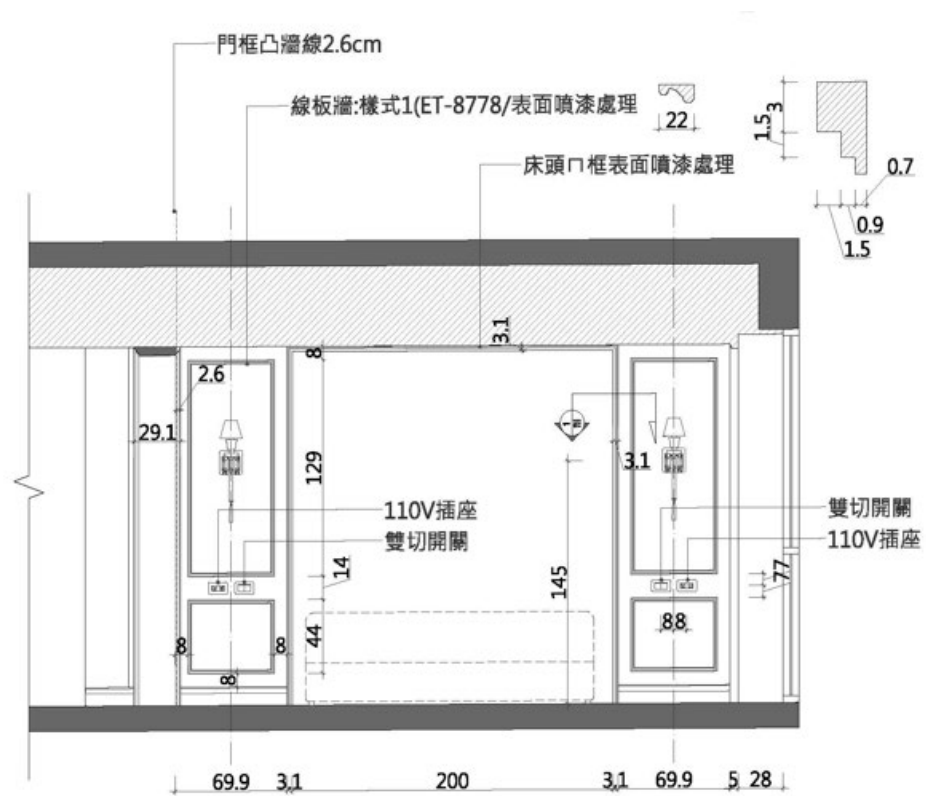
更衣室

更衣室設計以『精品展示』為核心概念，透過精準的多角幾何工法克服空間限制。設計上將珠寶中島視為空間軸心，結合智慧感應照明與多層次線板細節，將收納機能昇華為感官體驗。透過木質溫潤與線性光影的交織，構築出一座兼具奢華質感與現代機能的私人典藏空間。



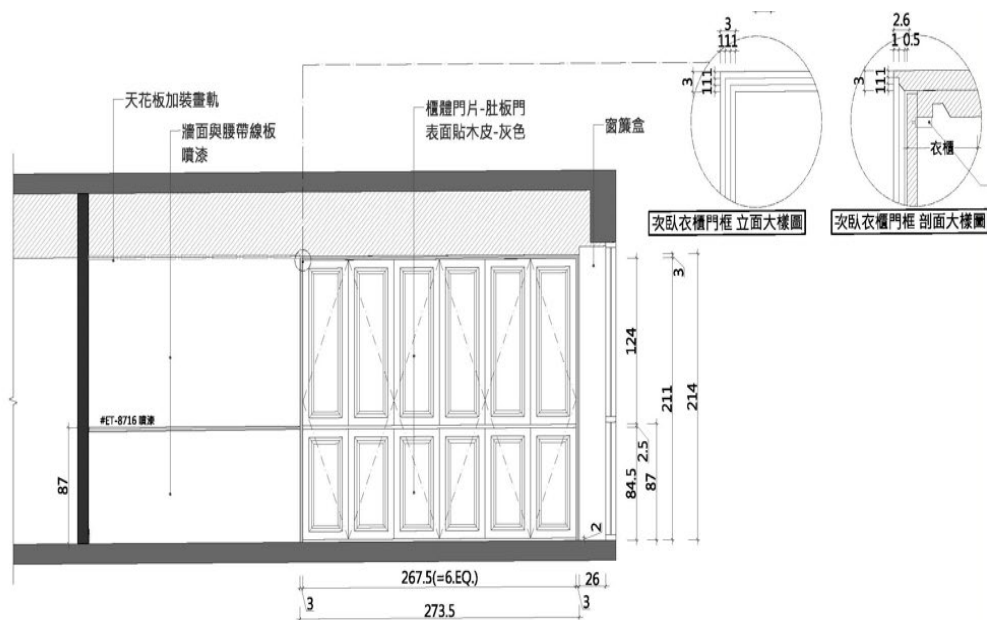
臥室 Bedroom

「臥室空間以『溫潤古典』為題，將木質紋理作為時間的載體。透過大面積立體造型衣櫃與天花線板的細膩堆疊，構築出極具包覆感的休憩場域。牆面與地坪之間以古典踢腳工法銜接，搭配橫向層次的調光設計，使光線如墨般暈染於奶茶色調的壁面，展現機能與工藝並蓄的優雅生活質地。」



臥室 Bedroom

「臥室空間以『溫潤古典』為題，將木質紋理作為時間的載體。透過大面積立體造型衣櫃與天花線板的細膩堆疊，構築出極具包覆感的休憩場域。牆面與地坪之間以古典踢腳工法銜接，搭配橫向層次的調光設計，使光線如墨般暈染於奶茶色調的壁面，展現機能與工藝並蓄的優雅生活質地。」



廚房 Kitchen

廚櫃下方使用了內凹設計，並搭配與門板同色或金屬材質的踢腳板。這除了美觀，更符合人體工學，讓使用者靠近操作時足部有伸入空間。

牆面未使用磁磚，而是直接使用大面積的大板瓷磚延伸至吊櫃下方。這種做法能減少油汙卡在縫隙的問題，施工時需精準預留插座孔位，難度較高。



玄關 Foyer

玄關運用極致對稱的美式線板工法勾勒牆面層次。地坪採用經典石材菱格拼花，搭配深色滾邊，在虛實之間界定空間場域。天花板透過三層階梯式遮進設計，結合間接照明光帶，將視線引導至端景臥榻，實現了古典比例與現代簡約的完美平衡。

