

A modern, dark-toned living room with a large TV wall, a dining table, and a sofa. The room features a dark wood dining table with a natural edge, a grey sofa, and a large TV wall with a dark wood finish. The ceiling has recessed lighting and a dark wood beam. The overall aesthetic is minimalist and sophisticated.

墨。光居 | Ink & Light
A Dwelling of perception

台北 | 115平方米(約34.5坪)



墨色美學與光影知覺

本案將『墨』視為空間的基底與量體，而非單純的色彩。墨色吸收浮躁，沉澱心靈。

『光』則作為雕塑空間的無形介質。我們不追求均質的明亮，而是透過精準的光影控制（Chiaroscuro），引導視覺與動線。在深邃的基調中，光影的層次被無限放大，創造出具備強烈心理暗示的知覺之居。

空間解構與流動



公領域

約15坪的客餐廳全然敞開，將最大化尺度的自然採光引入深色基調的室內。

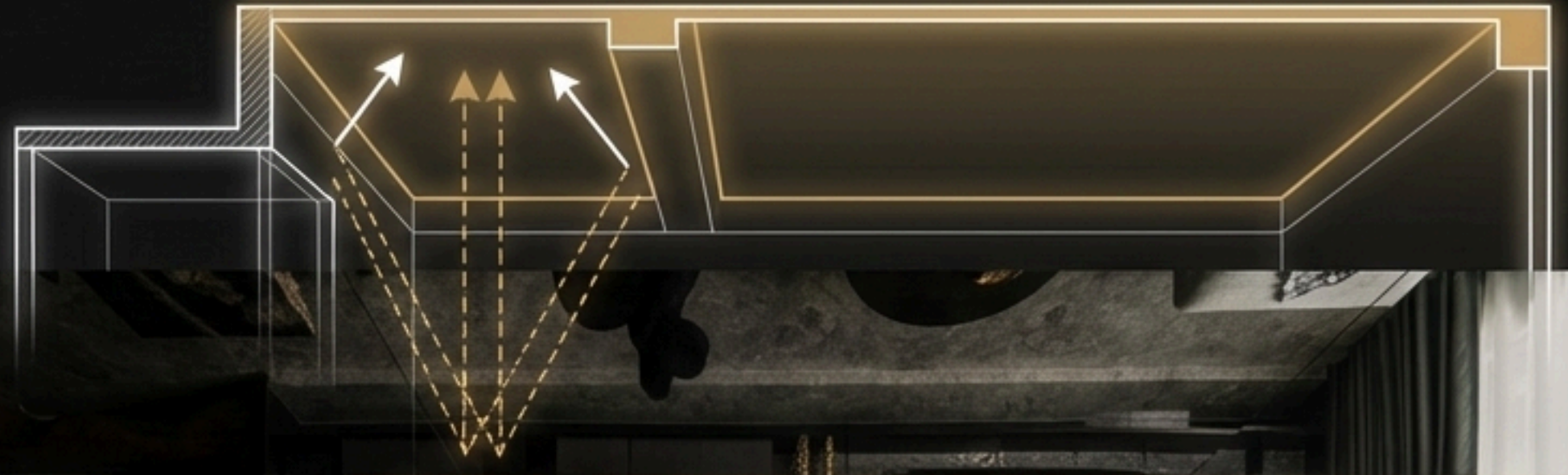
光影軸線

標示出由玄關(暗) 行進至客廳(明) 的空間壓縮與釋放體驗。

私領域過渡

巧妙隱藏主臥(約5.5坪) 與次臥動線，利用量體與暗門設計確保絕對的隱私與靜謐。

鏡射與深邃之境



天花鏡面 ←

消隱的邊界

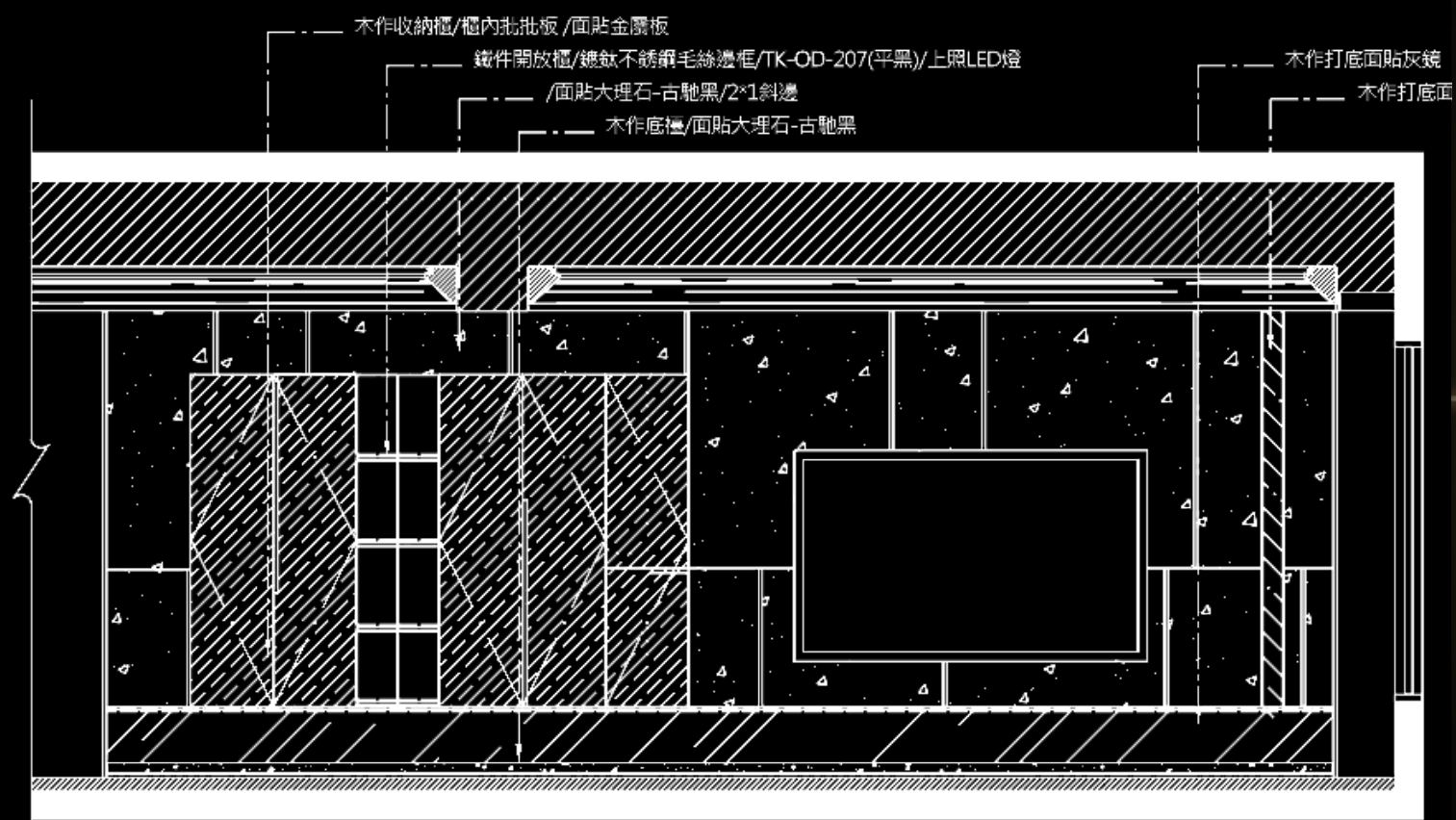
面對原始天花高底差限制，摒棄常規的全面封平，轉而大面積使用黑鏡(Black Mirror) 包覆樑柱與天花。

垂直向度的無限延展

黑鏡的低反射特性將空間向上鏡射，原本沉重的結構體反轉為拉高空間視覺的深邃虛形。墨色基調在此不僅沒有壓迫感，反而創造出宛如深淵般的無限挑高錯覺。



極致工藝：墨之量體



古馳黑大理石

電視主牆選用深邃且具狂野紋理的大理石，奠定公共區域的視覺錨點。

2*1 斜邊工法

大理石2*1斜邊加工，不僅是收邊，更是利用微小的斜角捕捉環境光使厚重的石材製展現精緻的立體光澤。

金屬與異材質疊加

局部點綴2mm鍍鈦不銹鋼毛絲邊框，在純粹的黑之中提煉出冷冽的科技金屬質感。

光的載體：透光石材中島



百達翡麗大理石

吧檯區打破「石材等於沉重」的刻板印象。

內部透光結構

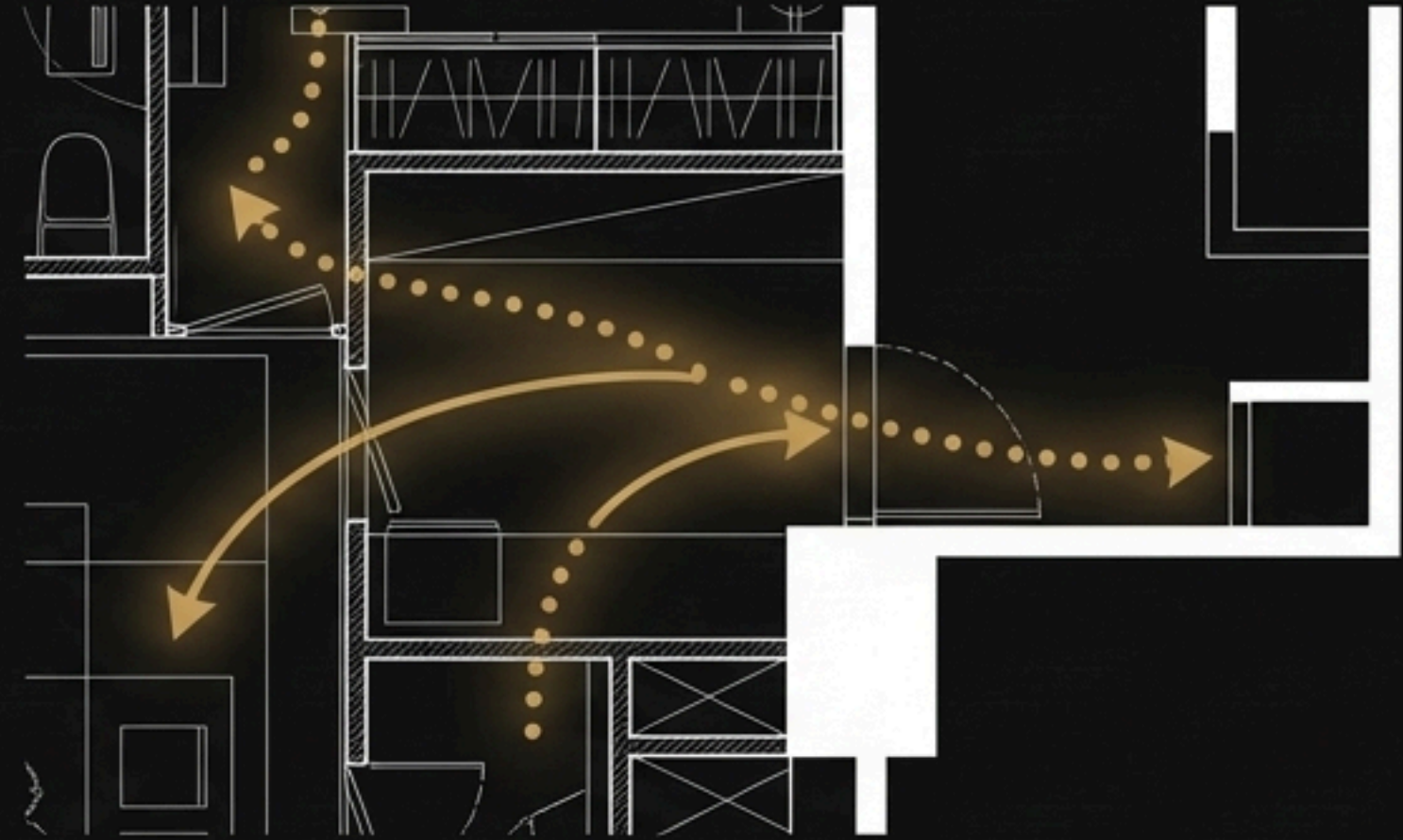
結合「大理石檯面/背面打LED燈」，展示冷硬石材如何轉化為散發溫潤光芒的空間心臟。



懸浮與輕盈

下方懸空使這座發光的巨石在視覺上呈現輕盈的懸浮感，成為夜晚最具戲劇張力的核心視覺。

尋光引道



層次堆疊的玄關

玄關刻意壓低照度，利用木作隱藏門與KD瑞士檀木鋼刷營造沉靜包覆感。

間接光源導引

捨棄刺眼的直射光源，運用地坪邊緣與天花板的LED鋁條燈形成引導光帶。光影在過道間產生明暗交錯的節奏，讓居者在步入室內的過程中，完成從喧囂道靜謐的心理轉換。

靜謐之境：私領域質感

從高冷到溫潤

進入主臥，「墨」的語彙從硬質的大理石與金屬，柔軟化為KD梧桐木皮、特殊塗料與布面床頭背牆。色彩明度微調，保留深邃感卻卸下高冷。

微光衛浴

衛浴空間延續洞穴般的包覆感。牆面大面積鋪陳帶有水磨石粗獷質感的磚材，僅依靠鏡箱背光與局部重點照明，打造極致放鬆的私密沉思空間。



精準落地：專案管理與施作流程



Phase 1: 骨架與放樣

原始毛胚解構，精準雷射放樣確立15坪公領域的無柱視覺。



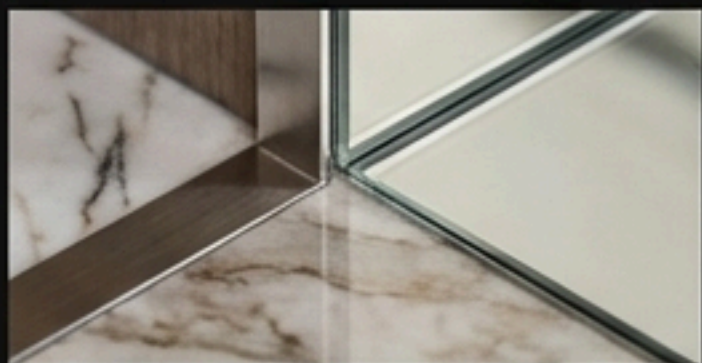
Phase 2: 隱蔽工程與空調

複雜的天花板管線整合。展示全熱交換機與吊隱式冷氣，如何在不犧牲淨高的前提下完美隱藏於黑鏡造型之上。



Phase 3: 智能迴路與光控

依據燈具迴路圖，佈建多層次情境光源，確保「光影知覺」能隨生活場景自由切換。



Phase 4: 異材質無縫收邊

石材、鍍鈦鐵件、木皮與鏡面的毫米級交接收邊，落實極致工藝。

墨與光的交響

『墨。光居』並非僅是一次材質的堆疊，而是一場對空間感知與光影深度的極致探索。

以嚴謹的工程紀律為底蘊，將深邃冷冽的墨色美學，與溫潤流動的光影完美縫合。在這115平方米的維度中，我們成功打破了實體牆垣的界線，創造出一個既具備國際前瞻美學，又安頓心靈的永恆之居。

