

菸園 · 新故事

曾經是台灣菸酒公賣局花蓮廠最蓬勃發展的菸葉生產場域

2024年，在花蓮縣政府與在地居民的努力下，以嶄新的面貌重生
將乘載歷史回憶，以新活力姿態出發、傳承永續

花蓮縣跨域思維互動體驗教育中心裝修工程委託設計監造技術服務



簡報大綱

序章

專案計畫說明

第一章

基地現況資料分析

第一章

細部設計內容說明

序章

專案計畫說明

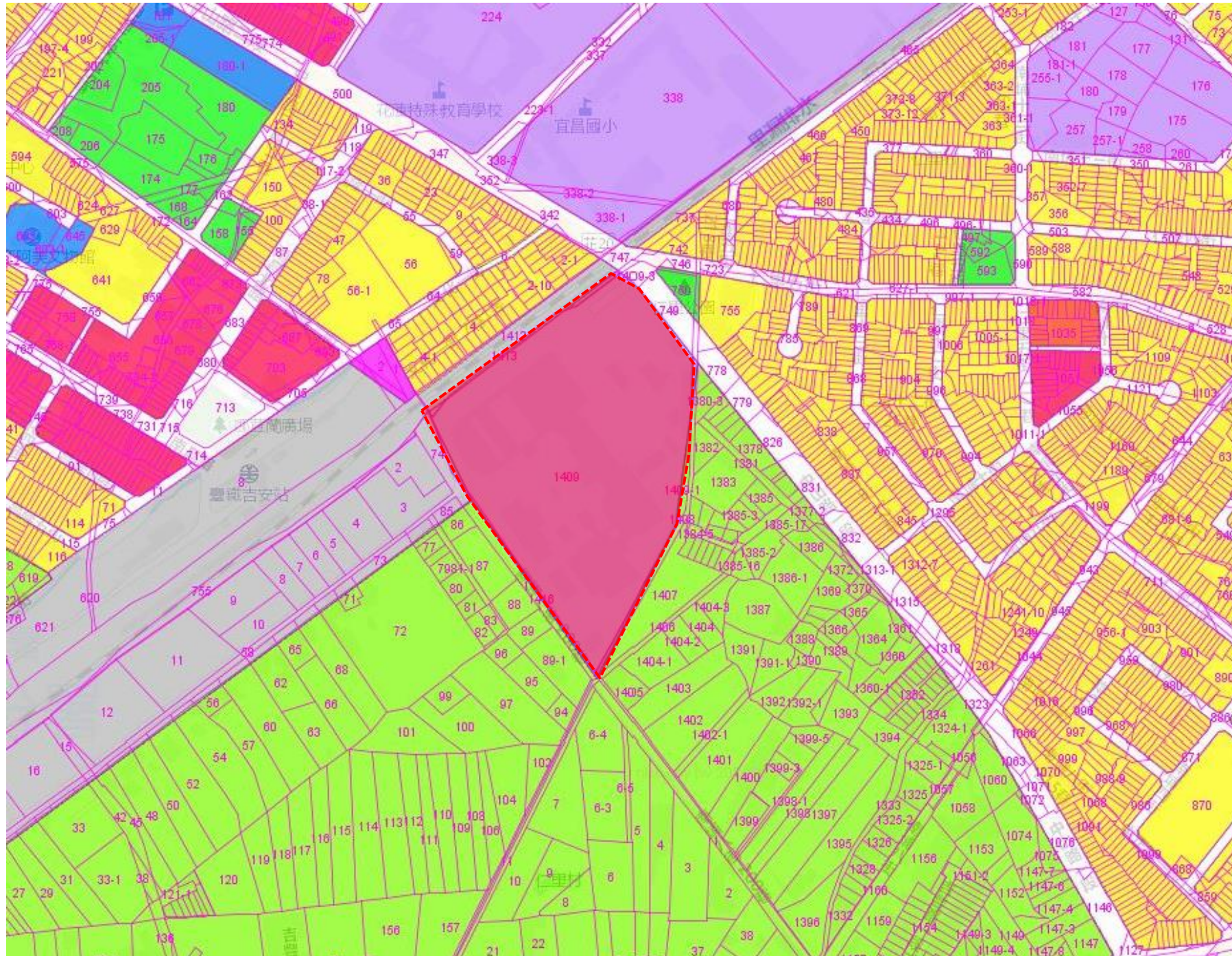


計畫範圍：花蓮縣吉安鄉仁義段1,409等地號。

計畫緣起：為迎合智慧化時代的來臨，並配合花蓮縣發展願景及花東地區永續發展策略計畫，本府於本案各期計畫期程始動時，即展開各項智慧化之服務內容，串連各項服務資訊、提供多元化的互動訊息、擴大產業服務鏈，並持續優化服務內涵，以期邁向高優質施政服務品質。

計畫標的：花蓮縣吉安鄉仁義段1,409等地號中【F棟建築物】

改善經費：整體預算以【新臺幣 22,925,000 元】為上限；委託設計服務費用採【建造費用百分比法】計算(計算方式請參閱契約文件)



地籍圖	
縣市	花蓮縣
鄉鎮市區	吉安鄉
段小段代碼	0041
段小段	仁義段
地號	1409
登記日期	0720626
面積	40195
使用分區	
使用地類別	
公告現值	20800
公告地價	2900
土地權利人類別	國有:100.00%

本功能介接內政部國土測繪中心「國土測繪圖資服務雲」服務，查詢結果僅供參考。

不得作為任何形式證明或主張

都市計畫使用分區	
計畫區名稱	吉安都市計畫
計畫案名稱	變更吉安都市計畫(部分文教用地刪除指定用途)案
使用分區	文教用地(刪除指定用途)
分區簡稱	文教
資料品質	A
變更前分區	文教用地(供花蓮教育大學成立藝術學)
附帶條件	
參考面積	40242.86
備註	變更範圍為仁義段1409及1415地號。退縮建築之空地應植栽綠化，但得計入法定空地。
資料日期	2022-01-24

都市計畫使用分區資訊僅供參考

不得作為任何形式證明或主張

本案基地周邊除台鐵吉安站外，北側多為零售市場、商業區及文教區，東側為住宅區，西側為住商混和區，南側則為農業區。

經查證後，本基地原使用分區為文教用地，依變更及安都市計畫(部分文教用地刪除指定用途)案刪除原指定用途，初步判定目的是為了配合【花蓮縣吉安鄉仁里菸廠創生計畫】之執行。

(一)重要交通樞紐及文教類分布圖



01 花蓮吉安車站



02 吉安鄉宜昌國民小學



03 花蓮縣立宜昌國民中學



04 國立花蓮特殊教育學校



05 立德非營利幼兒園



06 花蓮縣立化仁國民中學



07 波斯頓國際實驗教育機構



08 花蓮市中原國民小學



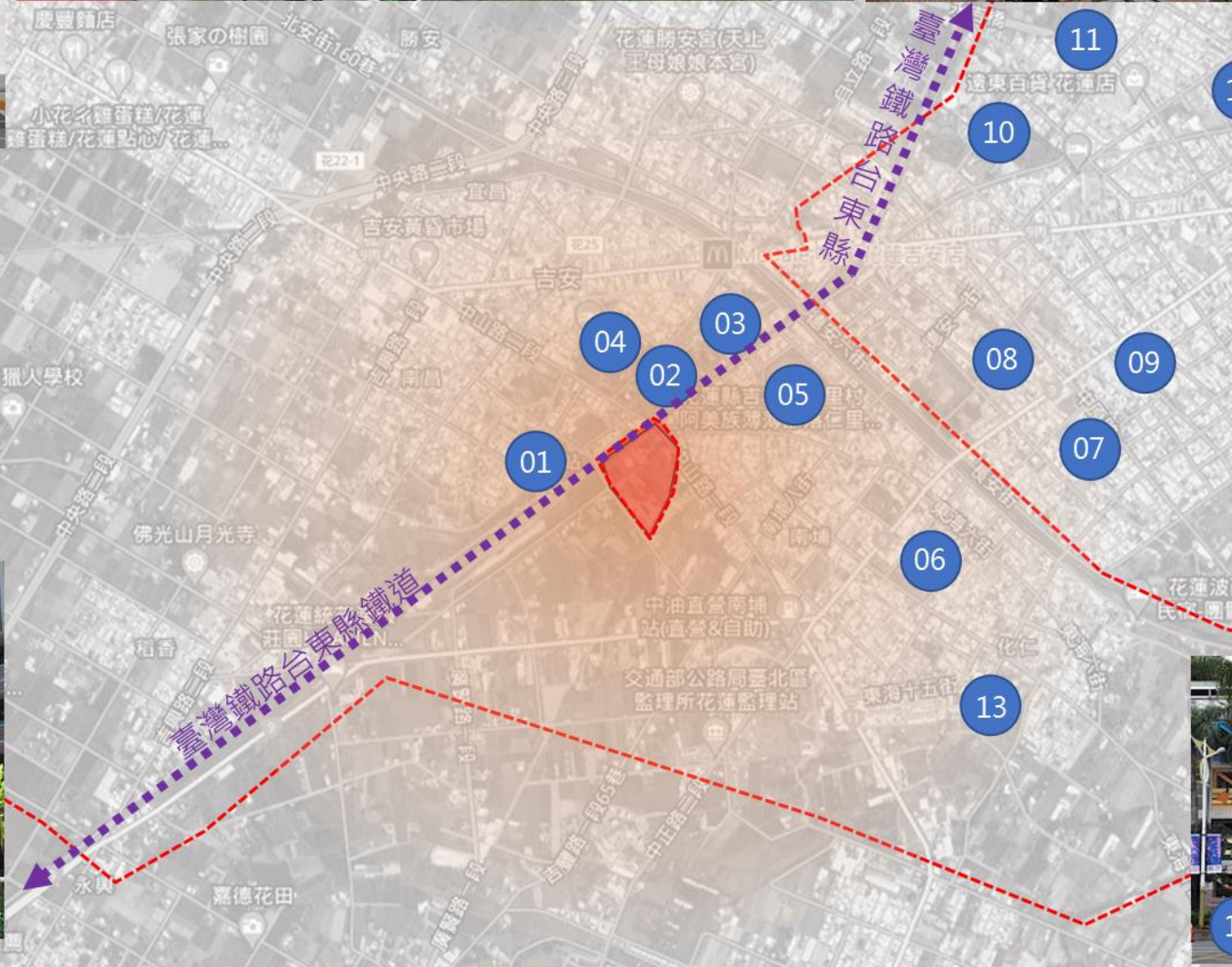
09 花蓮市中正國民小學



10 花蓮縣立國風國民中學



11 國立花蓮高級農業職業學校



14 吉安鄉吉安國民小寫

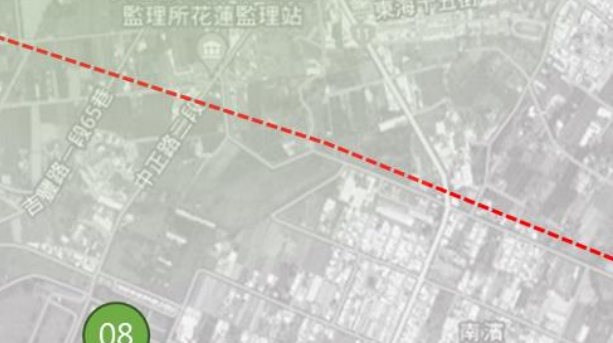
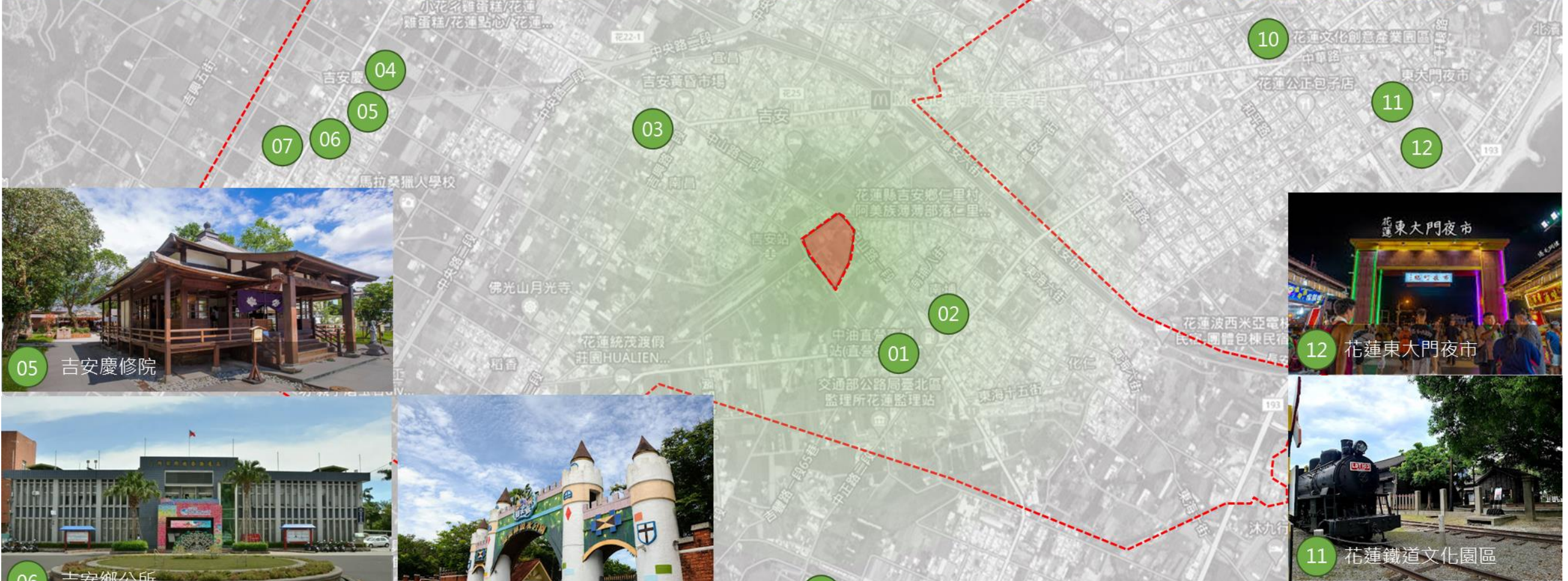
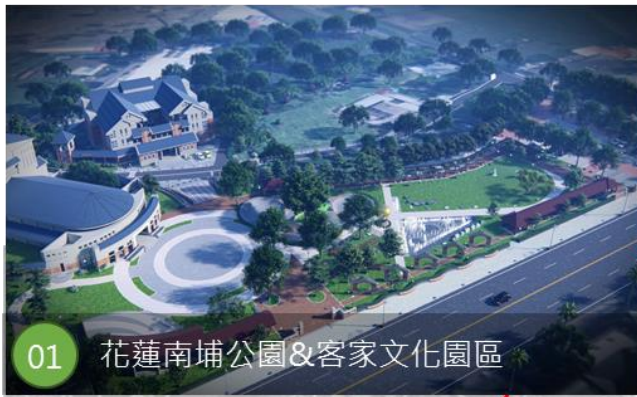


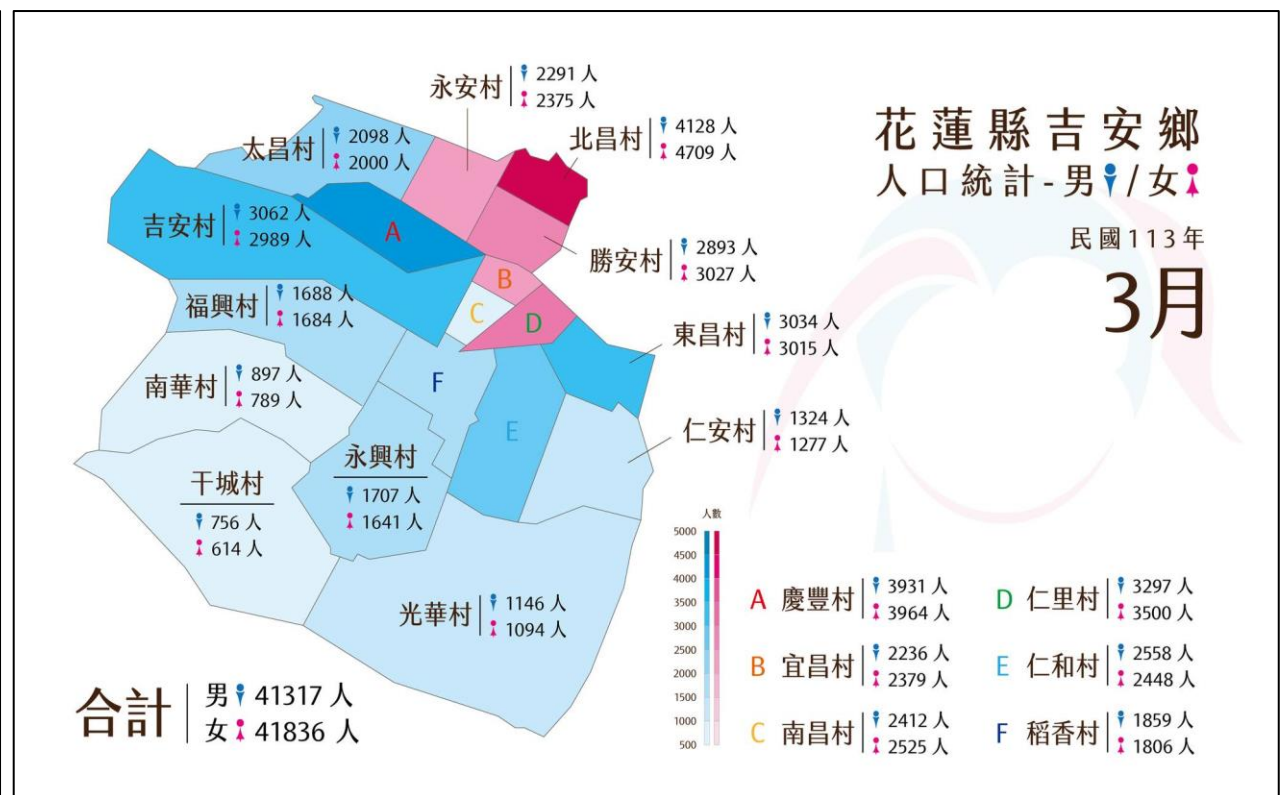
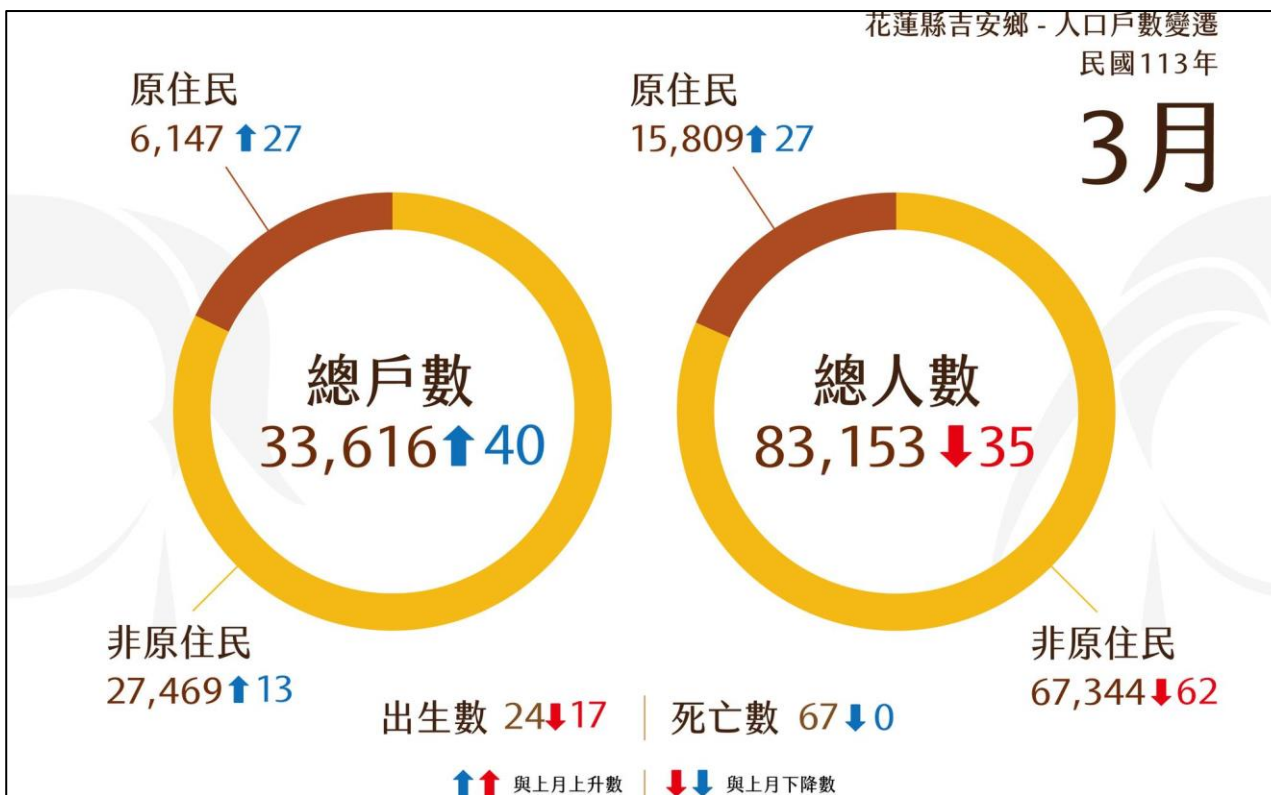
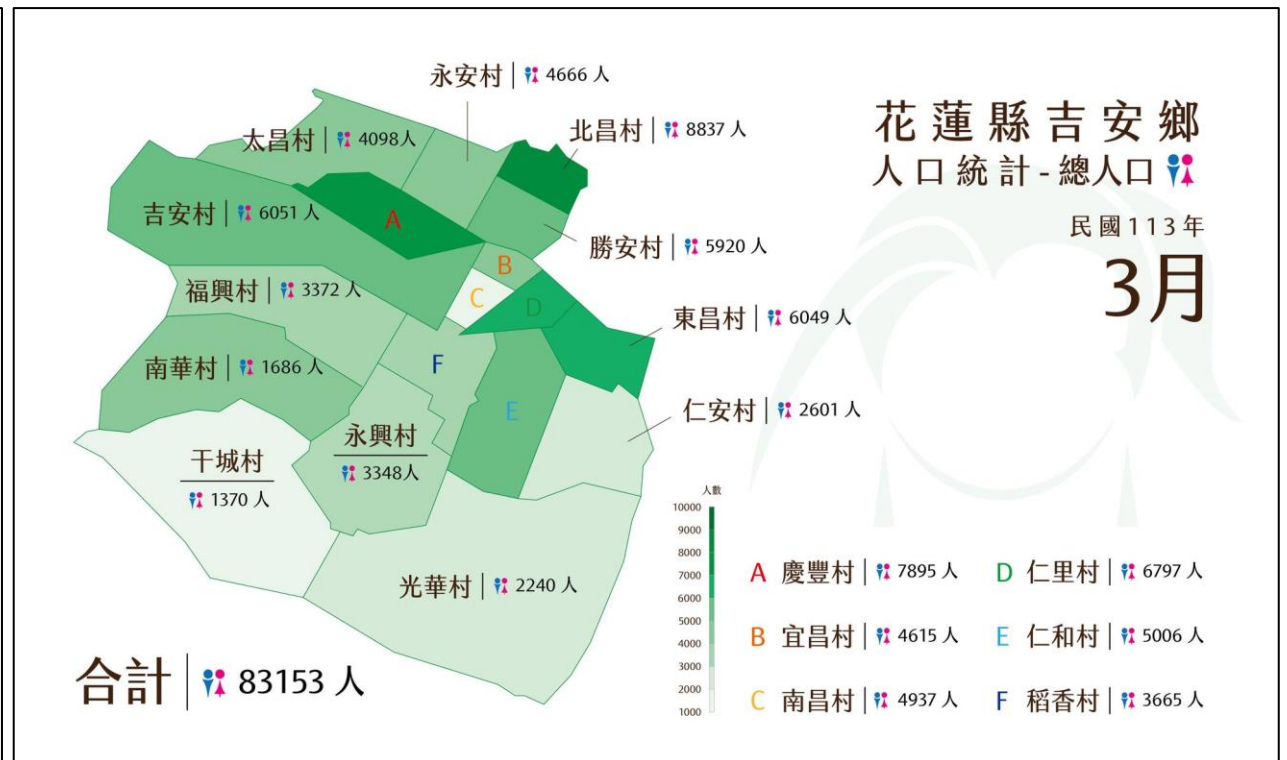
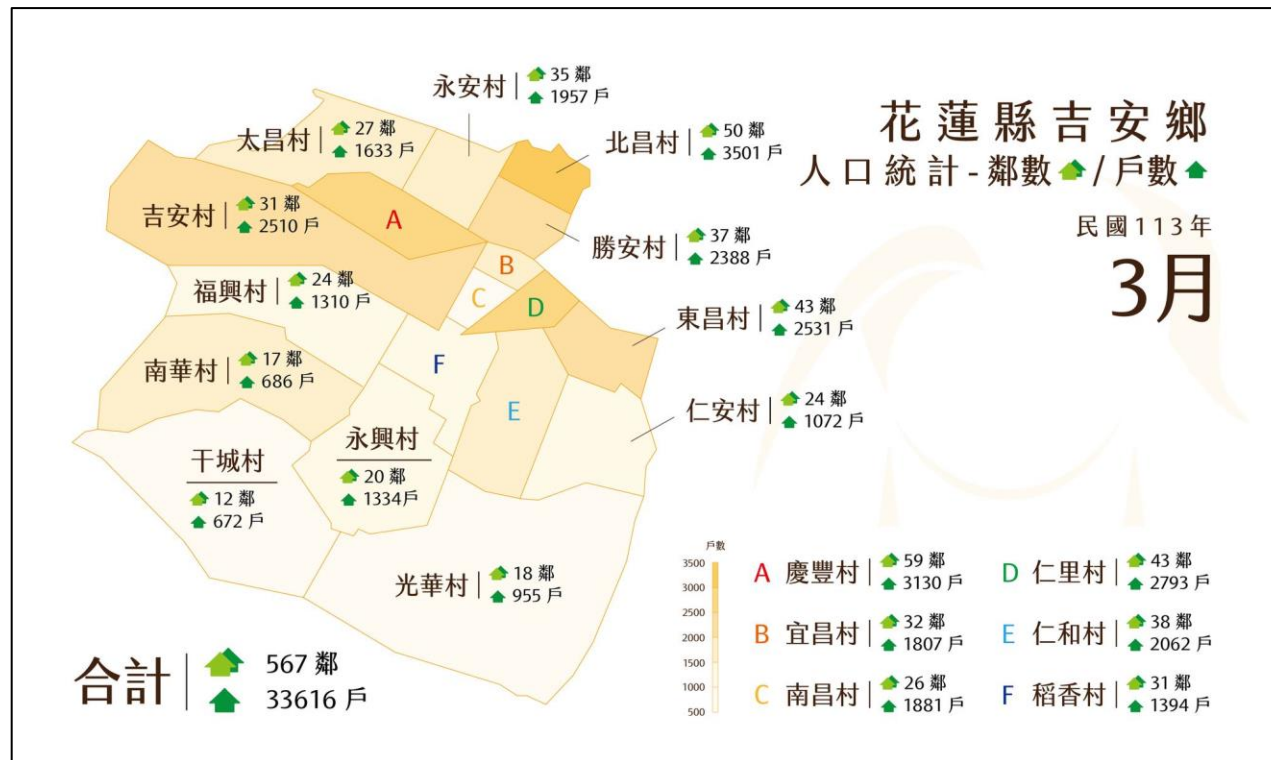
13 花蓮縣吉安鄉化仁國民小學



12 花蓮市明義國民小學

(二)遊憩及觀光據點分布圖





案例分析_屏東市「屏菸1936文化基地」：

1.計畫緣起：

2022年春天，曾經見證屏東產業輝煌史的菸葉廠，以「屏菸1936文化基地」嶄新的身份重生，承接著地方記憶，轉化為具有歷史意義的新地標。

前身為屏東菸葉廠的文化基地，設立於1936年，原名為「屏東支局葉菸草再乾燥場」，自日治時期即負責屏東菸區耕作技術指導、收購與加工貯存的工作；1949年國民政府來台後，改為「臺灣省菸酒公賣局屏東菸葉加工廠」，菸葉廠負責的菸區栽種面積不斷擴大，不僅勝過嘉義、花蓮地區，成長幅度更超越台中；1953年屏東菸葉加工廠正式歸併並成立捲菸部，改稱「臺灣省菸酒公賣局屏東菸葉廠」；1965年12月捲菸部撤銷，菸葉廠恢復以菸葉乾燥加工為主要工作，在逐年因應業務需求增建廠房之下，全廠區佔地約4.2公頃，銘刻著屏東曾以稻米、蔗糖、菸葉領先全台的時代印記。後因廢止專賣制度、禁菸政策、開放國外菸品競爭等因素，國內菸業產量逐年減少，2002年10月屏東菸葉廠停止運作，行政業務轉移至內埔菸廠。

在關廠後的20年間，屏東縣政府針對菸葉廠的歷史發展、建築空間運用與文化資產價值等面向，進行深度的檢視。2010年縣政府將屏東菸葉廠的除骨加工區、複薰加工區、鍋爐室、中山堂登錄為歷史建築，進行修復再利用工程，爾後為能完整工業遺產意義，2017年將全廠區擴大登錄為歷史建築。

2.計畫目標：

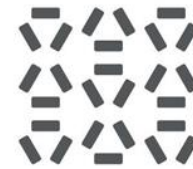
在政府、各領域學者、民眾的多方共識下，「屏東縣大博物館計畫」焉然而生，運用屏東產業史上極具代表性的菸葉廠作為醞釀文化的基地，透過「用產業說屏東故事」、「用藝術描繪屏東靈魂」及「讓兒童創造屏東未來」的策略，規劃設置「屏東菸葉館」、「屏東客家館」、「屏東原民館」、「沉浸式體驗館」、「屏東縣立美術館」、「屏東縣典藏庫房」等，藉由博物館的專業，保存並發揚地方知識，亦作為藝文資源整合、合作平台，以動態、開放、永續的精神，與縣民共同傳承、詮釋、展演、創造屏東文化魅力。

園區平面圖



打卡室 複薰加工區 8、9號倉庫 10號倉庫 煙蒸室 防空壕 修理工廠 11號倉庫 鍋爐室

屏菸1936文化基地



PT1936

PINGTUNG 1936
TOBACCO CULTURE BASE
屏菸1936文化基地

3.指標系統設計理念：

場域·陽光·聚集·連結

設計師在了解園區歷史與感受現場氛圍後，以四個概念「場域、陽光、聚集、連結」定調，菸葉廠大量的鋼架與支架撐起無數個廠房，透過光線映照出屹立不搖的精神，抬頭仰望如同對歷史的景仰。因此，以廠房的三角鋼架為主要架構，微小的元素堆疊出回憶與時代並創造新鮮感，象徵穩固的基礎累積與人群的聚集，生生不息的生命力與創造力。

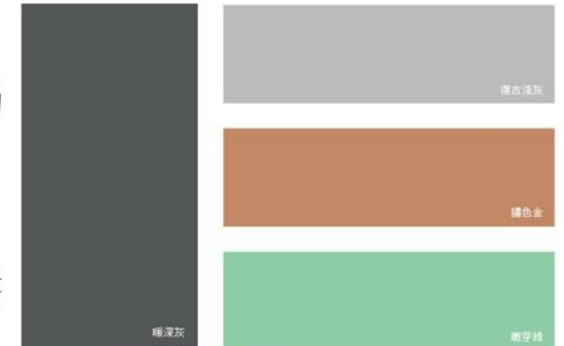
三角基本型的堆疊，是屏菸1936文化基地的主要標誌。

4.色彩計畫：

暖深灰·復古淺灰·鏽色金·嫩芽綠

主色為Pantone 425C暖深灰色，呼應有溫度的鐵件。輔助色為Pantone 4C復古淺灰，建築與機房的還原色，象徵過往的回憶色彩；

Pantone 7515C時光的鏽色，器物與環境在時間的流逝下交織出的鏽斑，訴說著一段段故事；Pantone 345C嫩芽的綠色，象徵春天的新芽，屏菸將重新綻放。



5.計畫願景：

「屏菸1936文化基地」預計分階段開放，目前已開放區域包含菸葉館、客家館、原民館、沉浸館、特展空間、商業空間，未來將持續透過多元展示及活動，打造品牌化的屏東縣博物館，從而建立起地方文化自信，深耕居民與土地的關係，成為屏東縣安居樂業、立足世界的文化前鋒與後盾。

案例分析_台北市「松山文創園區」：



1.計畫緣起：

松山文創園區前身是1937年起建的「臺灣總督府專賣局松山煙草工場」，後由公賣局接手更名為「臺灣菸酒公賣局松山菸廠」，是臺灣第一座現代化的捲菸工廠，生產香菸與雪茄，當時為臺灣創造相當高的經濟產值。在1998年因為需求量下降等因素而停止生產，與臺北菸廠併廠。2001年由臺北市政府指定為第99處市定古蹟，在2011年11月15日轉型為松山文創園區正式對外開放。肩負帶動臺北市原創力、強化文創軟實力且提升城市競爭力為使命的松山文創園區，定位為「臺北市原創基地」，扮演文創「社會企業」角色。

2.歷史背景：

從1937年(民國26年)日據時期的「臺灣總督府專賣局松山菸草工廠」，光復後由公賣局接手更名的「臺灣菸酒公賣局松山菸廠」，再到2001年由臺北市政府指定為第99處市定古蹟後所定名的「松山文創園區」，這塊曾經是臺灣第一座現代化的捲菸工廠，替臺灣創造了相當高的經濟產值的地方，在2011年11月15日正式對外開放後，搖身一變，成為了臺灣原創發展基地。

松山菸廠早期在規劃時，就用「工業村」的概念去規劃，不只考量生產動線，也加入了員工福祉與需求，還保留了大片的開放空間修築庭園，可以說是當時工業廠房建築的創舉。

在建築風格方面屬於「日本初現代主義」作品，強調水平視線，形式簡潔典雅、做工精細，堪稱當時工業廠房之楷模。

鍋爐房、機械修理場、製菸工廠、工作作業場於1939年完工，並於10月間開始開工生產捲菸，初期員工約1200人。1940年完成辦公廳及檢查室，全廠區共費時3年3個月全面完工。

市定古蹟



1-5號倉庫及輸送帶

興建之初原有10棟倉庫，戰後另起建11-15號倉庫，後因部份倉庫建築毀損較嚴重，今僅保留1-5號倉庫，現為重要的跨界展演空間。菸廠時期，於製菸工廠2樓製菸、捲菸並裝箱完成後，直接以輸送帶送往2號倉庫，可減少工人搬運，再直接由倉庫運輸往各地銷售。

辦公廳舍

昔為菸廠員工的辦公室及會議空間，現1樓為服務中心和設計點，2樓為松山文創園區營運中心。地板、窗框材質採用原木，牆面石材皆特別訂製，風格獨特且相當講究。

製菸工廠

處理菸葉、捲菸、包裝的場所，在此製造出為人熟知的長壽、新樂園等老牌香菸。工廠為特殊長廊式無隔間建築，1樓多樑柱設計，用以支撐2樓放置機械的重量。

鍋爐房

過去藉由鍋爐燃燒重油，提供菸廠使用之動力，煙囪曾是臺北市的地標之一，與現今的地標臺北101遙遙相望，形成古今相呼應的畫面。

歷史建築



檢查室

菸廠員工上、下班進出都要經過檢查室，如同現在的警衛室，有保全駐衛。現以期間限定快閃店對外開放給品牌進駐。在空間活化傳遞文創共好同時，亦能呈現更多不同的面貌供消費者選擇。

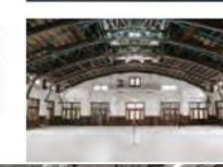
機器修理廠

菸廠內曾設有無濾嘴製菸機器30台，年產量20億支香菸。機器修理廠為修繕製菸器具機械之場所。

育嬰室

以工業村概念興建的松山菸廠，全盛時期曾有高達2000名員工，規劃設置不同功能之空間。因大巨蛋興建遷移至此的育嬰室，功能如同現在的托兒所，員工可將嬰幼兒帶至此處由保母照顧，即能安心工作。

特色建築



巴洛克花園 - 晚香園

1958年時由廠長陳履坦邀臺北酒廠林元朗技正規劃而成，整體採幾何設計，混合中西文化元素，噴水池為少見的三層水盤之香檳塔式設計，肩負調節水氣與消防功能。

生態景觀池

大面積的蓄水池原有消防目的，目前已整頓為生態景觀池，周邊保留多樣保育類植物，可聆聽蛙鳴、蟲叫，為臺北市少見的城市濕地，堪稱臺北東區的綠寶石。

多功能展演廳

昔日為員工用餐、集會等活動之大禮堂，亦曾做為籃球場，提供公賣局轄下球隊練習。如今已改裝為多功能展演廳，寬敞的空間可做為多元跨界展演活動使用。

松山文創園區平面圖

- (N) 園區入口
- (A) 松山文創園區
- (B) 臺北文創大樓
- (C) 生態景觀池
- (D) 臺北大巨蛋



- (A0) 檢查室 | 限定快閃店
- (A1) 1號倉庫
- (A2) 2號倉庫
- (A3) 3號倉庫
- (A4) 4號倉庫
- (A5) 5號倉庫
- (A6) 辦公廳舍
- (A7E) 製菸工廠 | 東向
- (A7W) 製菸工廠 | 西向
- (A7S) 製菸工廠 | 南向
- (A7N) 製菸工廠 | 北向
- (A8) 全家便利商店
- (A9) 機器修理廠 | ISLAND133
- (A10) 鍋爐房 | 豆蔻文青
- (A11) 育嬰室 | 光一一個時



第一章

基地現況資料分析



計畫範圍及目標：

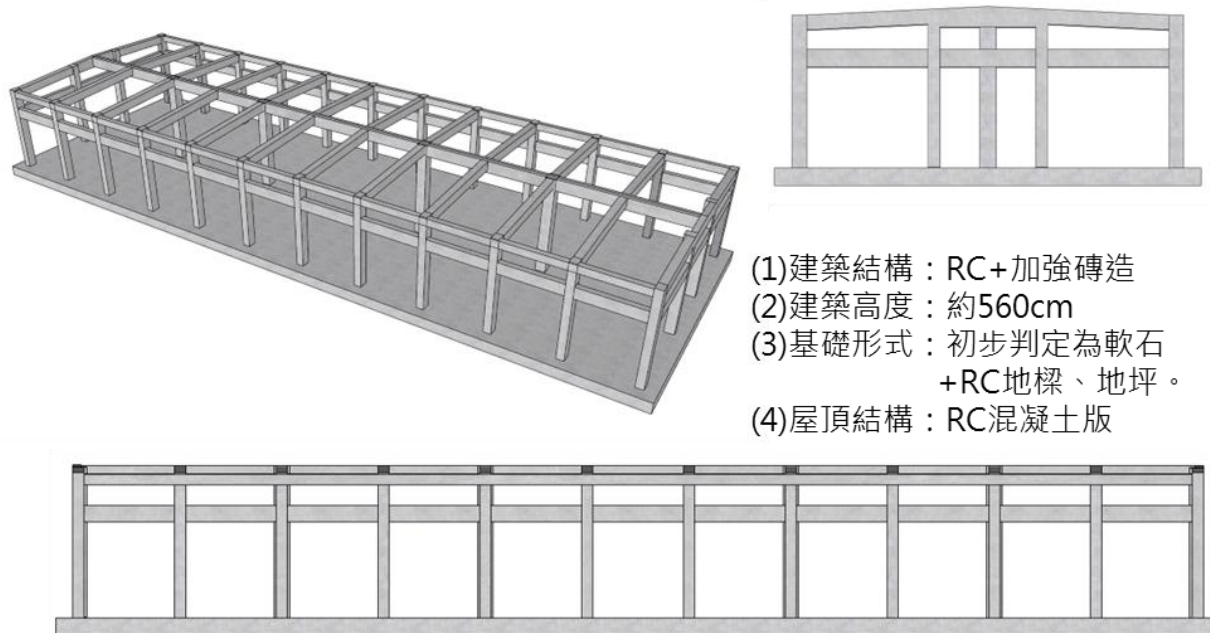
本計畫以既有文資建物(如圖一所示)為主之F棟建築物，提供互動教學、探索體驗、辦公場所等空間，規劃全年齡使用並營造在地特色之展覽場域，除考量無障礙通用設計外，應遵守文化資產保存法相關規定，藉以發展地方特色，並以科技互動形式呈現，兼具科普推廣、義務教育、與觀光旅遊之價值。

本案設計需求及現況相關說明：

1.招標文件設計需求表：

區域	坪數	需求內容
花蓮運動休閒園區F棟	約150坪	1. 常設展區 2. 特展區 3. 多功能教室區 4. 辦公室 5. 以上規劃所占面積自訂
備註： <ul style="list-style-type: none"> ● 應考量室內動線與周邊環境之連結。 ● 應遵守文化資產保存法、建築法、建築物室內裝修管理辦法、消防法等相關規定 ● 需符合公平使用、彈性使用、簡易及直覺使用、明顯的資訊、省力、適當尺寸及空間供使用，不僅考量使用者的使用情形，還顧慮到使用時的心理感受。 ● 各項設施應美觀、耐用、易於保存維修，並符合人體工學，配置需將足夠之伸展空間納入考量、無障礙通用設計。 ● 開放空間朝以穿透性、開闊性且機能上具動態與彈性的使用導向。其他空間安排以彈性為主，若非必要不作強制隔間，從設計、結構到服務功能都應做到開放性，以適應時空的變化。另須考量非開放空間之隱私與隔音。 ● 設計階段時應提出材質與色彩計畫，故所有內部設施均應考量材質、色彩之系統性，包括指標、動線、引導設施等所有細節。 ● 動線要簡潔及良好導引、標識系統清楚易管理。內部辦公空間與對外展示空間動線避免交錯干擾。另納入逃生動線之規劃。 ● 考量通風、光線等自然元素吸引使用者。 		

2.既有建築結構初步分析示意圖：



3.現況照片分析：

(1)室外區



(2)室內區



第一章

細部設計圖說

整體規劃構想

(一)設計概念說明

以「花蓮縣吉安鄉仁里菸廠創生計畫」為主軸，結合「創生生活」、「創生創新」、「創生歷史」概念，轉型成為「花蓮縣休閒運動園區」為首要目標。

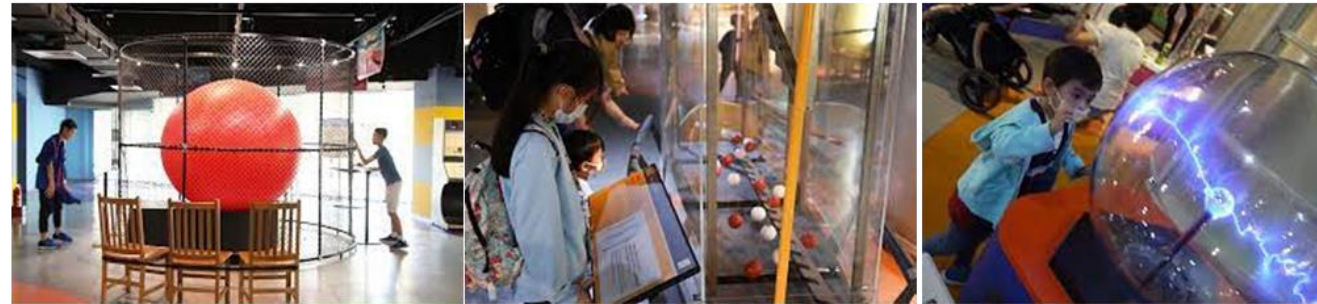
經過周邊整體基地分析均以原住民文化、鐵道文化等相關歷史脈絡為呈現，尚缺科技、科學等互動式教學之場域。

依據本案需求內容，建議常設展區得融合進世代推演之AI相關技術，並提供劇場、互動、探索等形式體驗；特展區則可依各型態活動彈性使用；多功能教室則提供教學、手作、勞作等行為；辦公室則為符合工作人員基本需求設置；以上功能額外加一，創造閱覽區提供寧靜休憩停留點。

主要設計風格則以多元工藝文化元素結合室內設計，採用自然、循環、平衡、寬容、生命力等綠工藝精神體現其中，局部應用藍染、竹編、陶藝、漆藝等具代表性的工藝材質紋理，並透過科技互動式投影技術，創造現代化及歷史脈絡交織藝術的呈現。

(3)常設展_科學展示探索區

- 科學包括基礎科學與應用科學，可透過實體化或虛擬化呈現，讓體驗者透過教學引導，學習科學的真諦。



(4)多功能開放式教室及休憩區

- 除提供手作勞作等教學外，更提供閱覽休憩區域。
- 閱覽休憩區則以中央山脈的姿態為設計理念，採階梯式層層堆疊並結合座椅及書櫃使用。



(5)辦公室區

- 採用工業風格為主，提供工作人員工作及休憩場所。
- 儲藏空間設置，儲備案場所需機密資料等收納。



(6)特展區

- 留設足夠的空間，主要配合特展內容彈性使用。



(1)常設展_沉浸式劇場區

- 運用投影技術之拼接畫面。
- 不僅有巨幅的畫面呈現，更可結合互動式體驗，讓劇場的形式更多元化。
- 為考量既有建築結構及開窗形式，建議設置於角落，避免光線影響視覺饗宴。
- 互動式體驗可結合動態兒童遊樂設施，透過動態遊玩過程進行學習。



(2)常設展_數位科技互動區

- 主要表達拋棄刻板印象，人類與科技共存的理念，喚醒埋藏深處的人性，傳達科技與人類心靈和諧共處的未來。
- 得運用高科技演算，結合視覺、觸覺、聽覺、嗅覺等四感體驗，以闖關的形式讓體驗者融入情境。





南域探索教育中心

設計概念說明

1. 主題意象整合

① 莫比烏斯環 (Mobius Ring) | 無限循環 ∞

設置於立面左側的金色雕塑象徵莫比烏斯環，其「單一曲面、無始無終」的幾何特性，代表：

- 場館及展示內容永續發展的願景
- 設計與創新的無限循環
- 科技與人文的無縫融合
- 此雕塑的光澤金屬質感，強調高端質感與現代感，亦作為視覺焦點，引導參觀者視線至主入口。

② 三角函數構圖 | 數理與建築的結合

建築左右兩側使用三角分割金屬擴張網與彩色強化玻璃，類似三角函數圖形的結構，呈現：

- 設計的秩序與節奏感
 - 數學與工程的美學交會
 - 力量與穩定的視覺語彙
- 每個三角形單元在光影下會產生不同層次的表面變化，展現動態之美。



設計概念說明

2. 材質與工法

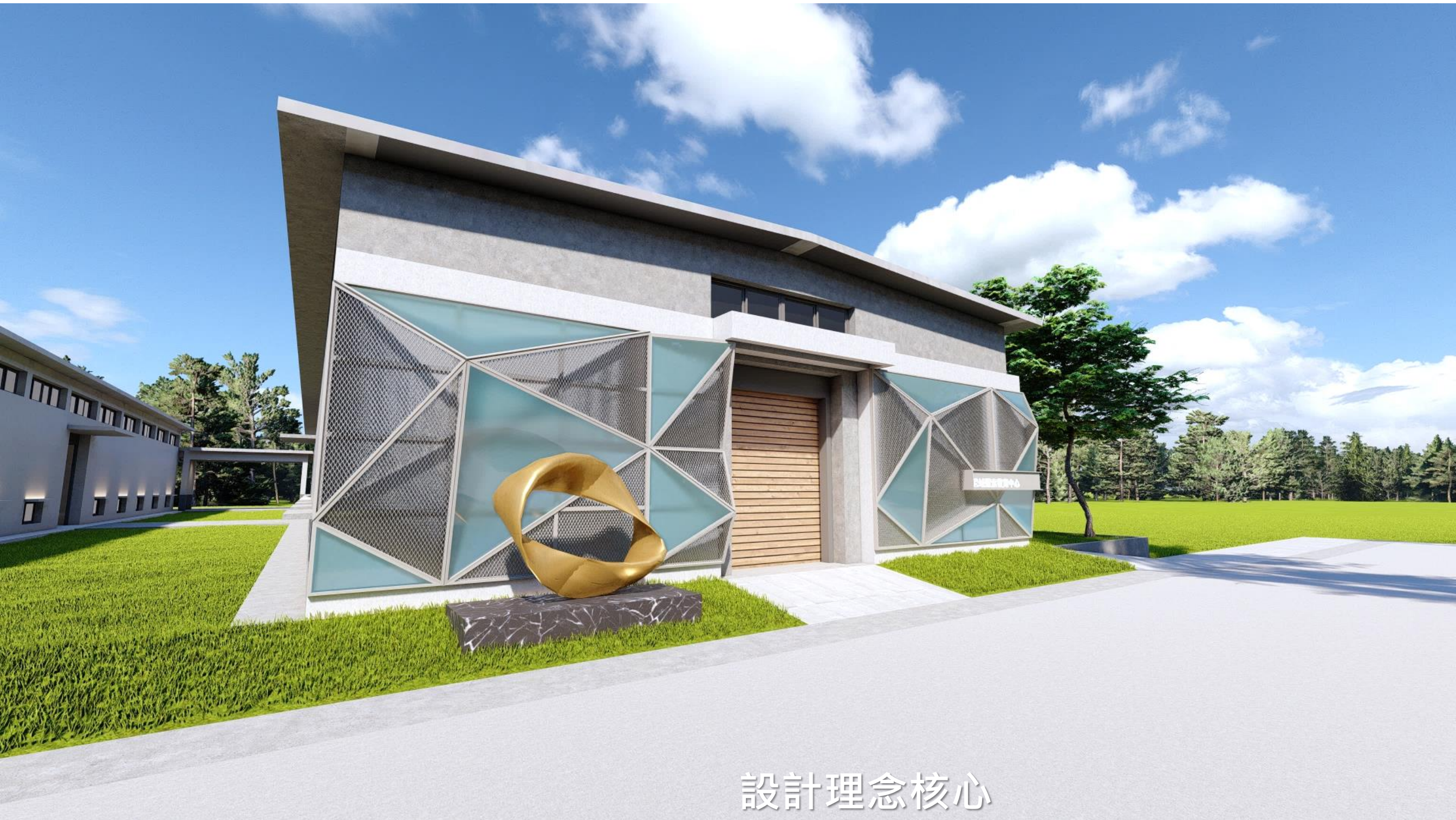
主要材質：金屬擴張網 (Expanded Metal Mesh)

- 懸掛於立面外牆，形成第二層「建築皮膚」。
- 結構剛性高且具透視性，可兼顧通風、遮陽與美觀。
- 可配合燈光打造不同時間段的氛圍效果，具夜間辨識度。
- 材料的連結特性，同時呼應「單一曲面、無始無終」之意涵。



3. 燈光與導視設計

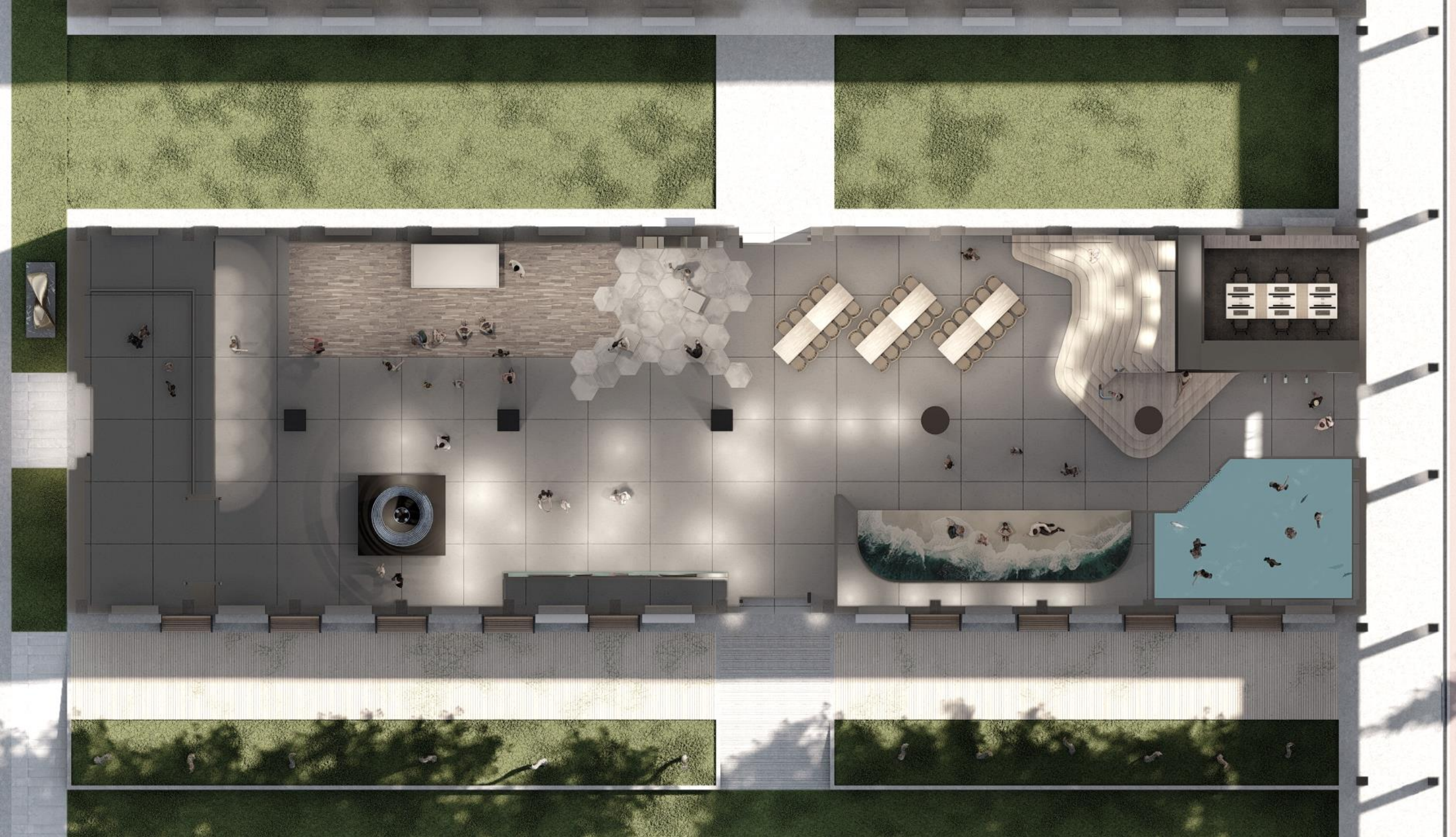
- 右側跨域探索教育中心及大寫 F 字母立體發光字 作為建築識別主題。
- 夜間配合燈光打亮跨域探索教育中心與 F 字，強化視覺辨識度。
- 左右對稱的三角構圖呼應主體對稱軸，營造穩定感。



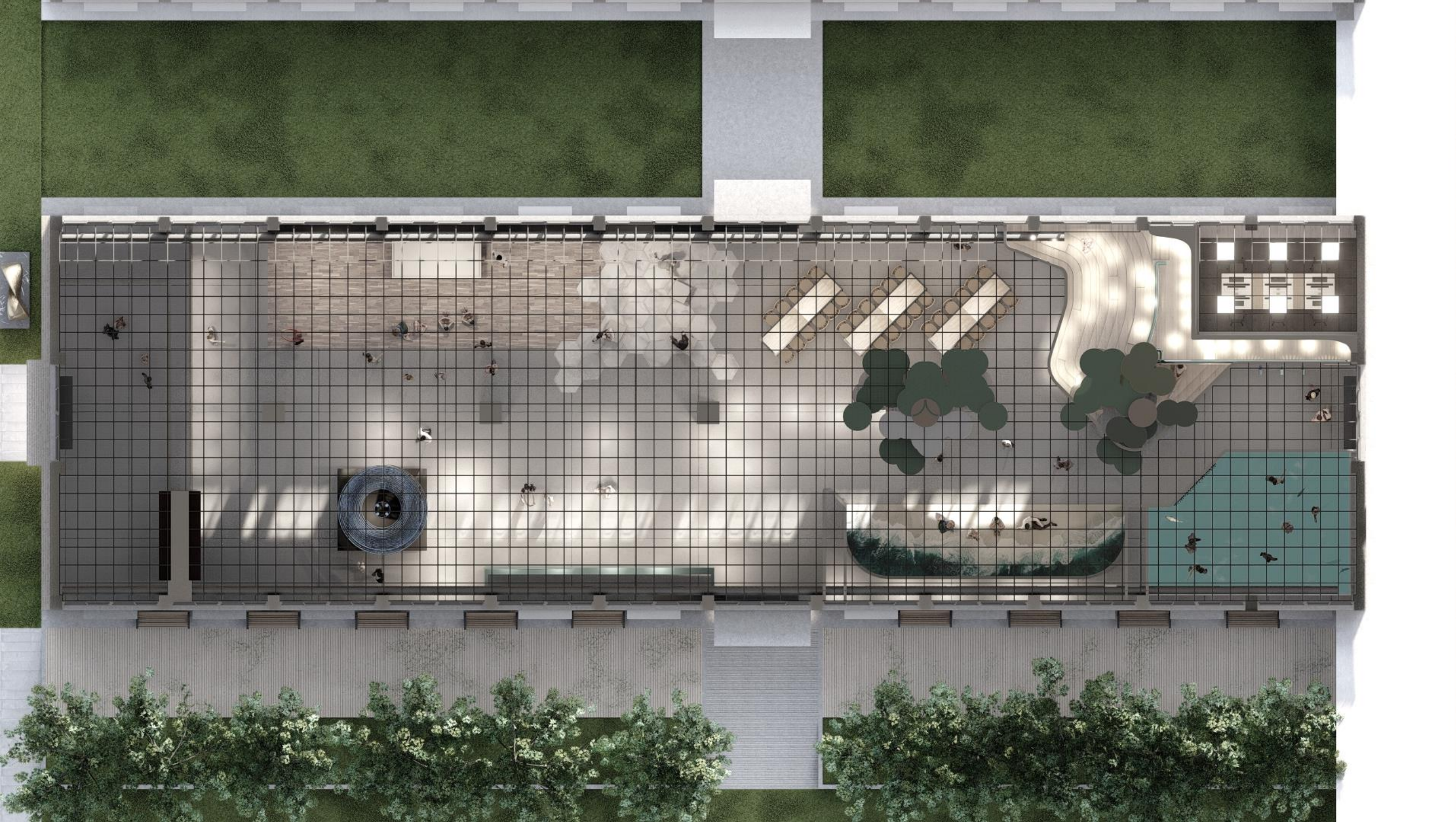
設計理念核心

概念	意義	表現方式
無限循環	不斷創新與發展	莫比烏斯環造型
秩序與變化	建築與數理的融合	三角幾何分割網
輕與透	現代建築語彙	擴張網及彩色玻璃
導視與識別	空間導航功能	發光字母

平面配置圖



天花板配置圖



長向剖面圖



短向剖面圖



「真實自然」走入「科技未來」的學習旅程



以「框景轉場」為設計核心，透過沉浸式自然景觀與科技互動展示的對比關係，建構一個具有敘事性與未來感的教育空間。其空間語言清晰、動線合理、主題明確，兼具美學與功能性。

「真實自然」走入「科技未來」的學習旅程



「真實自然」走入「科技未來」的學習旅程

數位積木 × 光影互動 × 共享記憶



將靜態展示空間轉化為可參與、可紀錄、可互動的體驗場域。
透過立體發光結構柱體象徵資料與科技的堆疊成長，對比大尺度幾何拼貼牆面，形成理性秩序與感性遊戲之間的張力關係。光影投射與材質紋理交織，使空間在不同時間與角度下產生變化，強化沉浸式感受。

科學結構可視化 × 空間教育化 × 動線串聯化



中央螺旋結構作為場域焦點，象徵能量流動與知識循環，透過垂直延展的動態造型，建立空間高度與視覺向心力，使學習主題由平面展示提升為立體體驗。周邊以數學公式牆面、數位光柱裝置及轉場框架構成多層次知識場景，形成理性結構與未來科技語彙並置的空間敘事。自然光引入與開放式天花格柵，使工業理性中保有呼吸感，平衡科技與人本尺度。

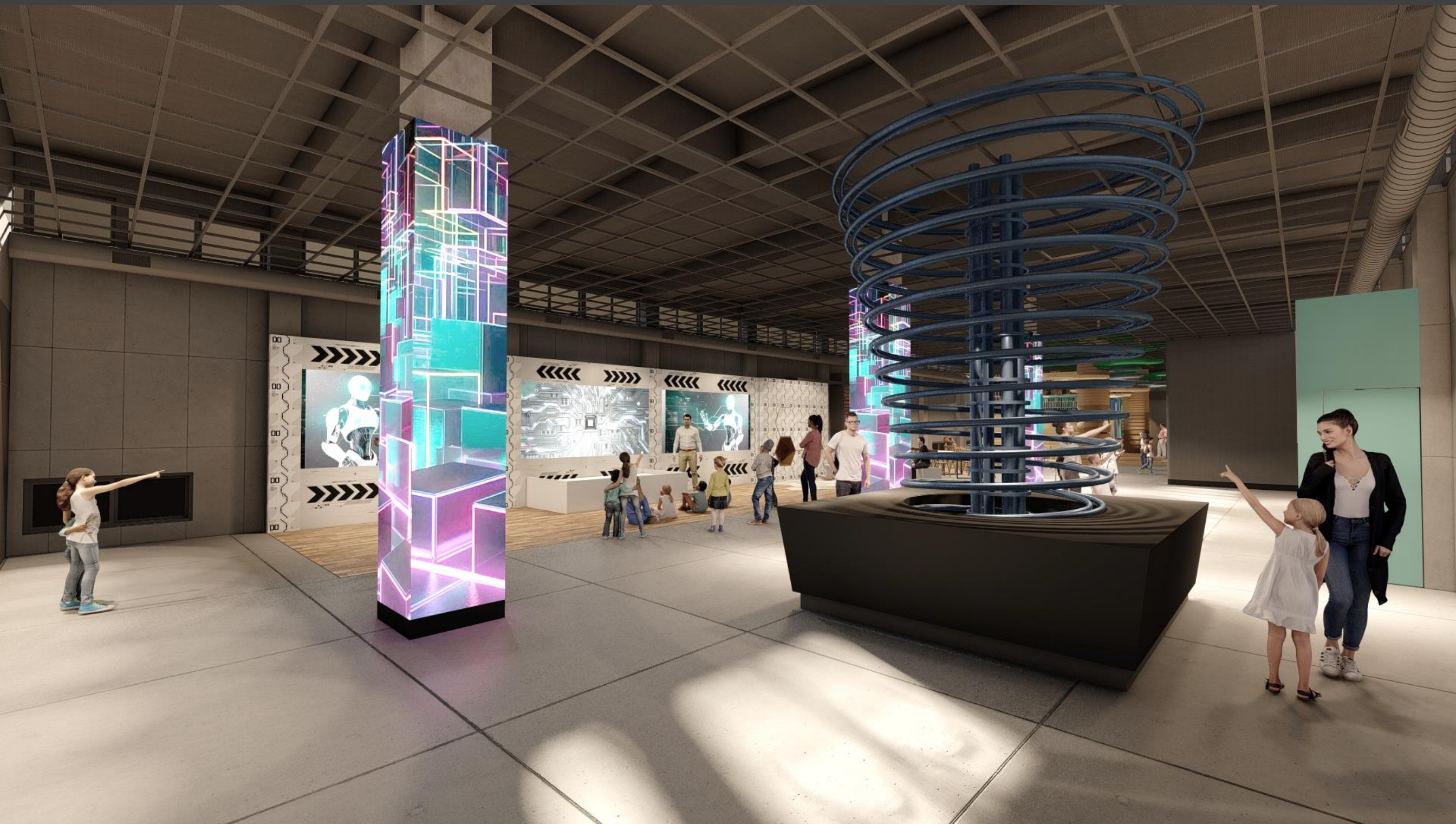
知識軸線 × 科技光廊 × 開放學習場域



透過連續排列的數位光柱建立空間節奏，形塑一條象徵知識成長與資訊流動的科技廊道。

空間採開放式配置，結合展示牆面、互動裝置與休憩討論區，將學習從單點展示轉化為可流動、可停留、可交流的多層次體驗。光柱的立體發光結構強化未來科技語彙，而木質地坪與共享座席則平衡空間溫度，維持親子友善與人本尺度。

知識軸線 × 科技光廊 × 開放學習場域



幾何秩序 × 比例美學 × 親子互動



牆面以圓弧分割與黃金比例意象為主要語彙，透過色塊重組與曲線穿插，建立理性結構中的柔性節奏，使數學概念從公式符號轉譯為可閱讀的視覺語言。嵌入式展示介面則成為知識載體，讓圖形本身即是教具。整體空間在冷靜的工業背景下導入溫潤色彩與流動曲線，平衡理性與感性，強化親子共學的友善氛圍。

科技界面化 × 模組展示系統 × 互動學習場景

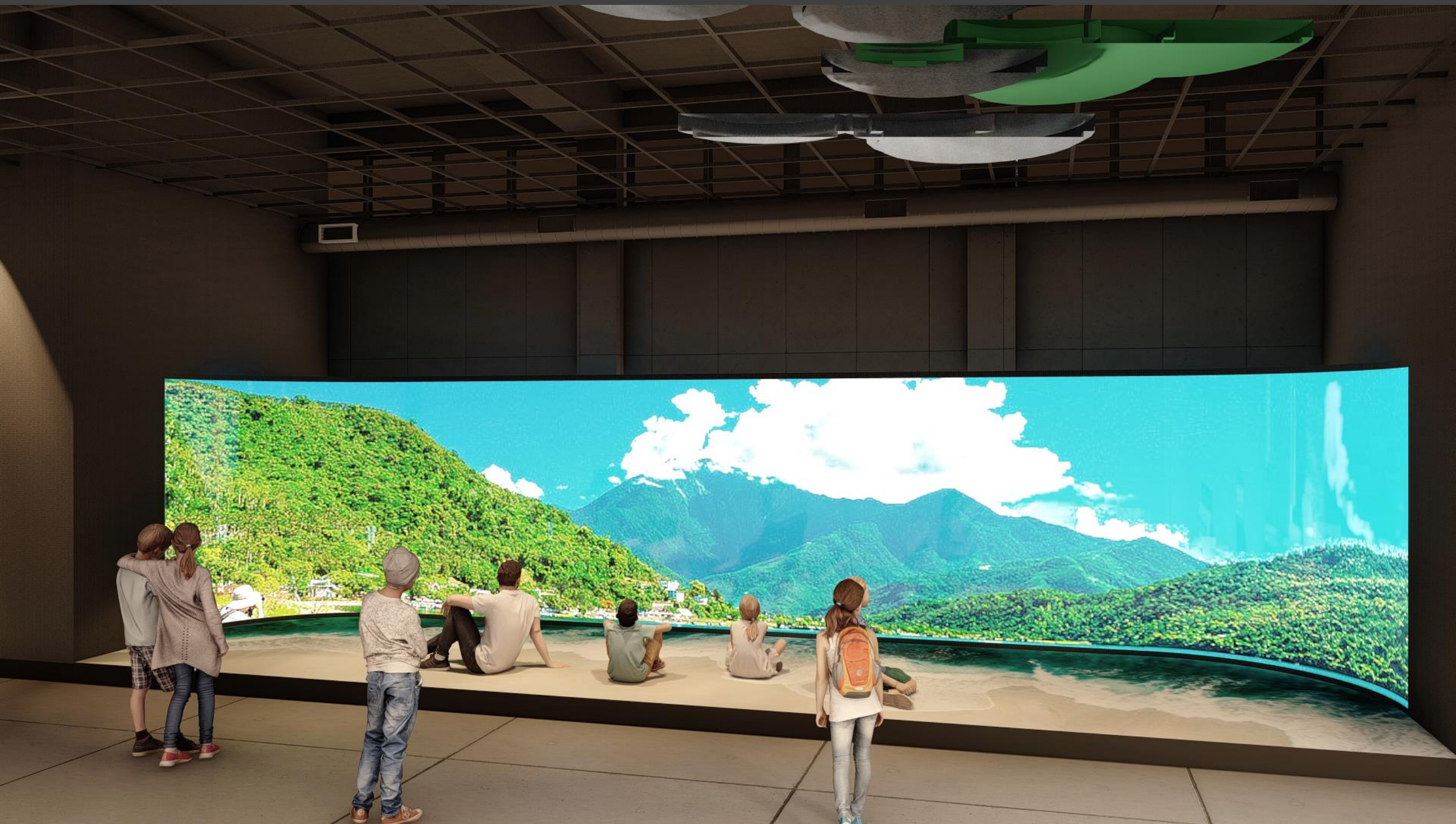


連續模組化框體形成如控制介面般的視覺邊界，透過箭型導視符號與電路紋理語彙，強化科技感與動態方向性，使牆面本身成為知識傳輸的象徵載體。大尺度數位影像嵌入其間，形成強烈視覺焦點，將抽象科技議題具象化。木質地坪與開放式觀賞區營造親子共學的停留場景，使展示從單向閱讀轉為群體觀看與討論行為。整體空間在理性結構與人本尺度之間取得平衡，建立清晰動線與節奏感。

科技界面化 × 模組展示系統 × 互動學習場景



自然沉浸 × 環境感知 × 靜態體驗場域



弧形曲面牆體延伸視覺邊界，消弭平面框架感，強化沉浸深度與空間包覆性；低平台式坐階設計鼓勵停留與凝視，建立靜態沉浸的學習節奏。自然山景影像與室內工業語彙形成對比，使空間成為「城市中的自然窗口」。整體設計強調視覺尺度、環境氛圍與人本停留行為，讓環境教育不再以文字說明為主，而以體驗感知為核心。

沉浸式海洋生態 × 包覆式空間體驗 × 感官教育轉譯



雙面環角曲面影像消弭空間邊界，營造近乎無框的視覺延展，使觀者產生置身水域之中的包覆感；地坪以低飽和水色鋪陳，強化整體場景一致性，形成上、下、前方三向環繞的沉浸氛圍。

高解析度生態影像不僅呈現自然美感，更承載環境教育意涵，使孩童透過觀察、指認與互動，建立對海洋生態的認知與保護意識。

沉浸式海洋生態 × 包覆式空間體驗 × 感官教育轉譯

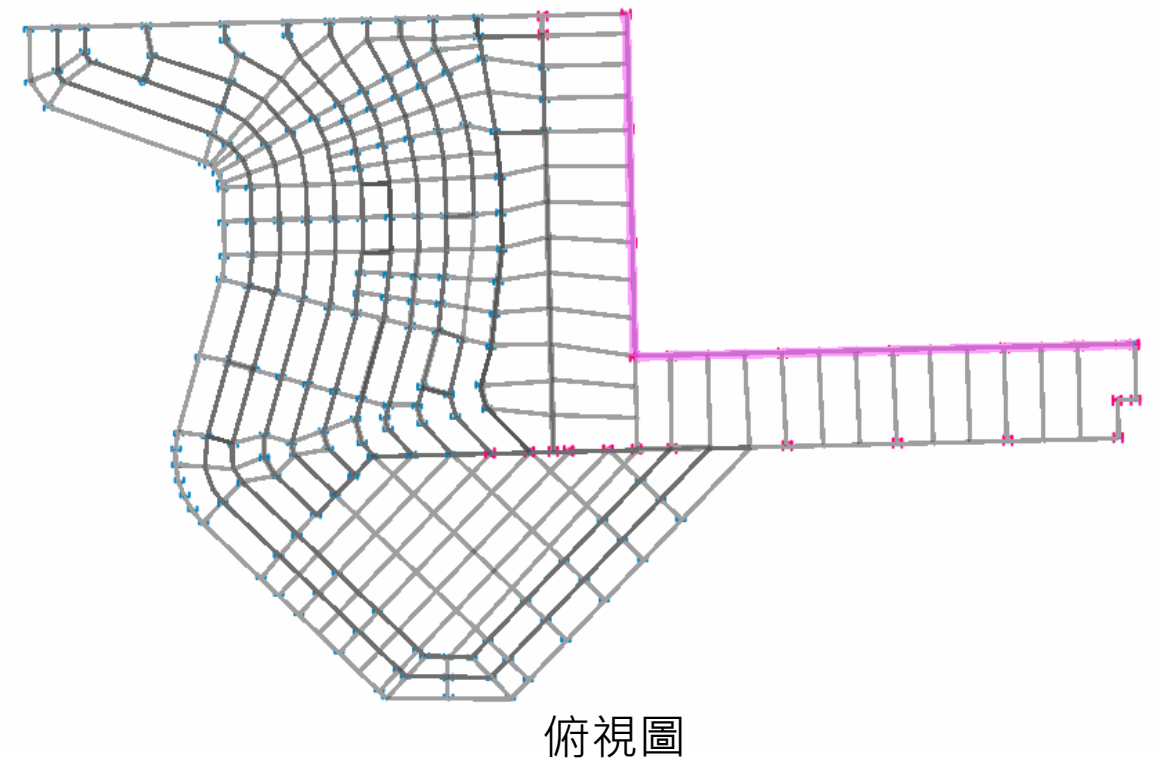
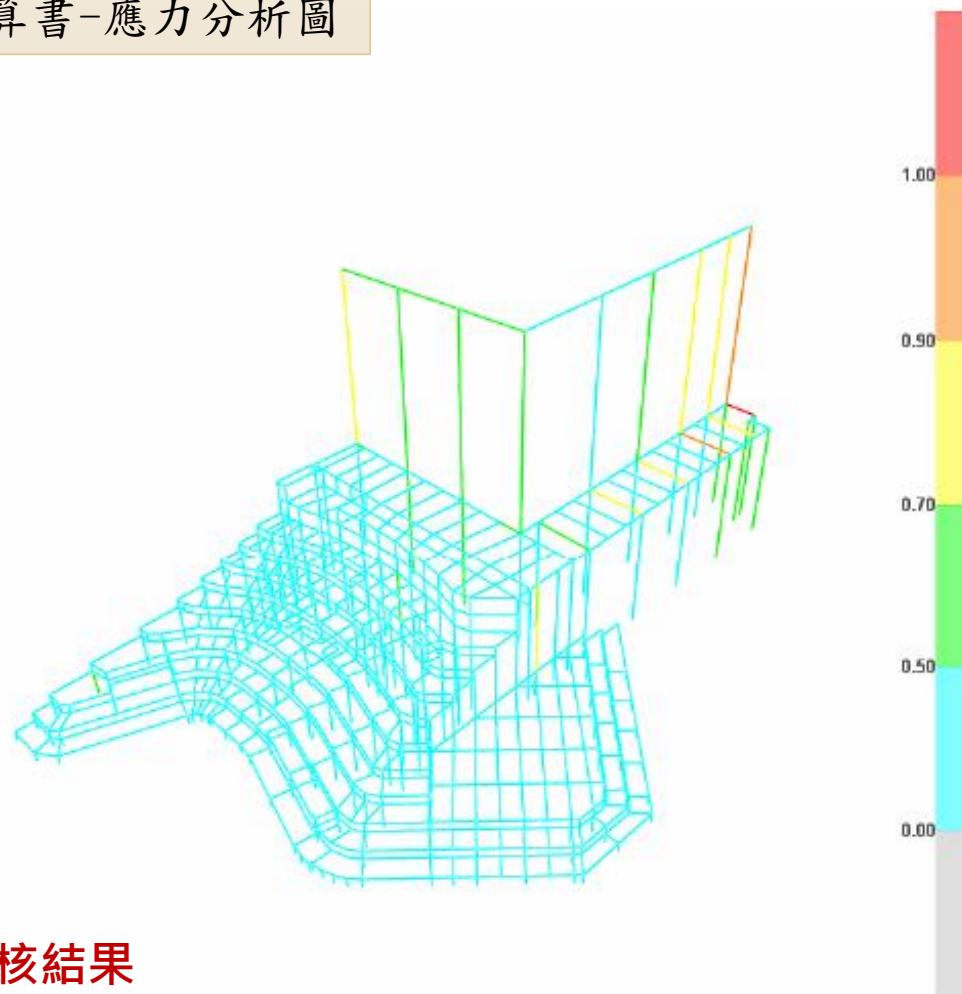


知識樹 × 立體閱讀場域 × 遊戲化學習



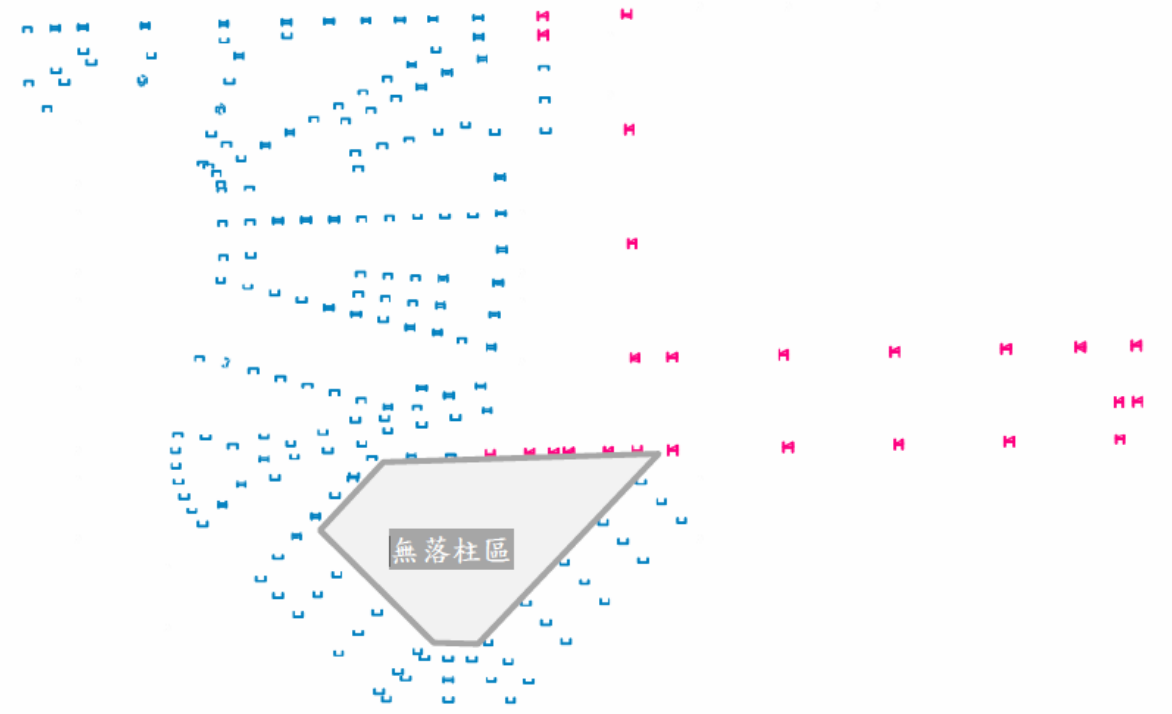
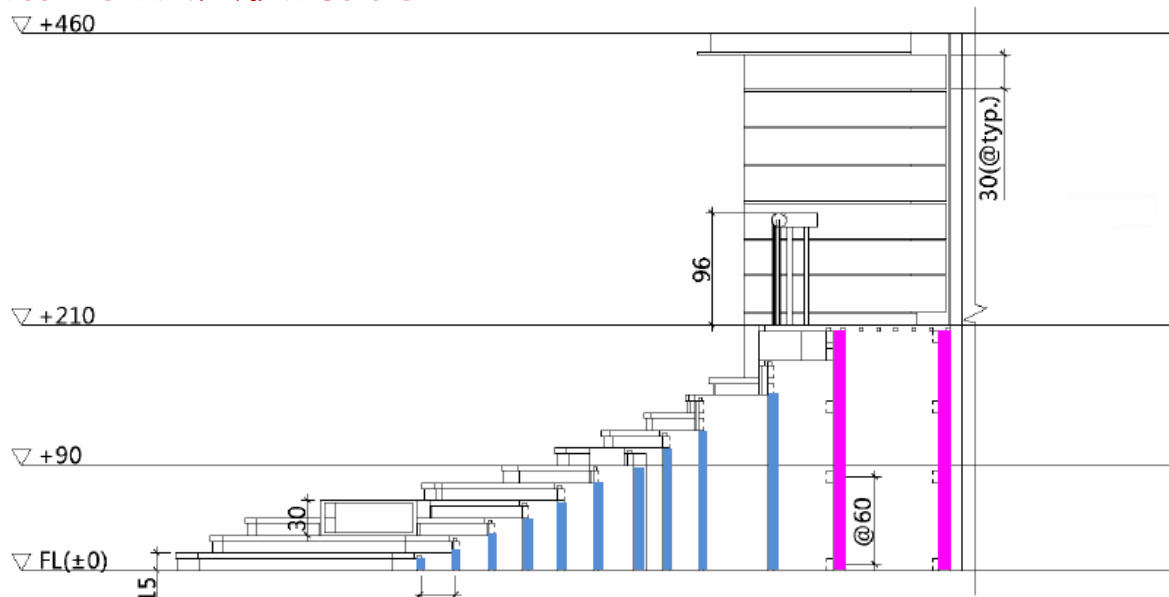
中央樹狀結構作為空間主軸，象徵知識向上生長與向外延展；階梯式木質平台結合圍欄與攀附元素，形塑多層次停留與互動行為，使閱讀從靜態坐姿轉化為動態參與。天花以雲朵與葉片意象呼應自然主題，柔化工業背景語彙，營造親子友善與童趣氛圍。後方書牆構成知識背景，強化場域深度與文化厚度。

結構計算書-應力分析圖



構架檢核結果

經結構分析軟體分析，各桿件應力比均小於1.0，符合結構強度與使用需求。



俯視圖(無結構樑)

知識樹 × 立體閱讀場域 × 遊戲化學習



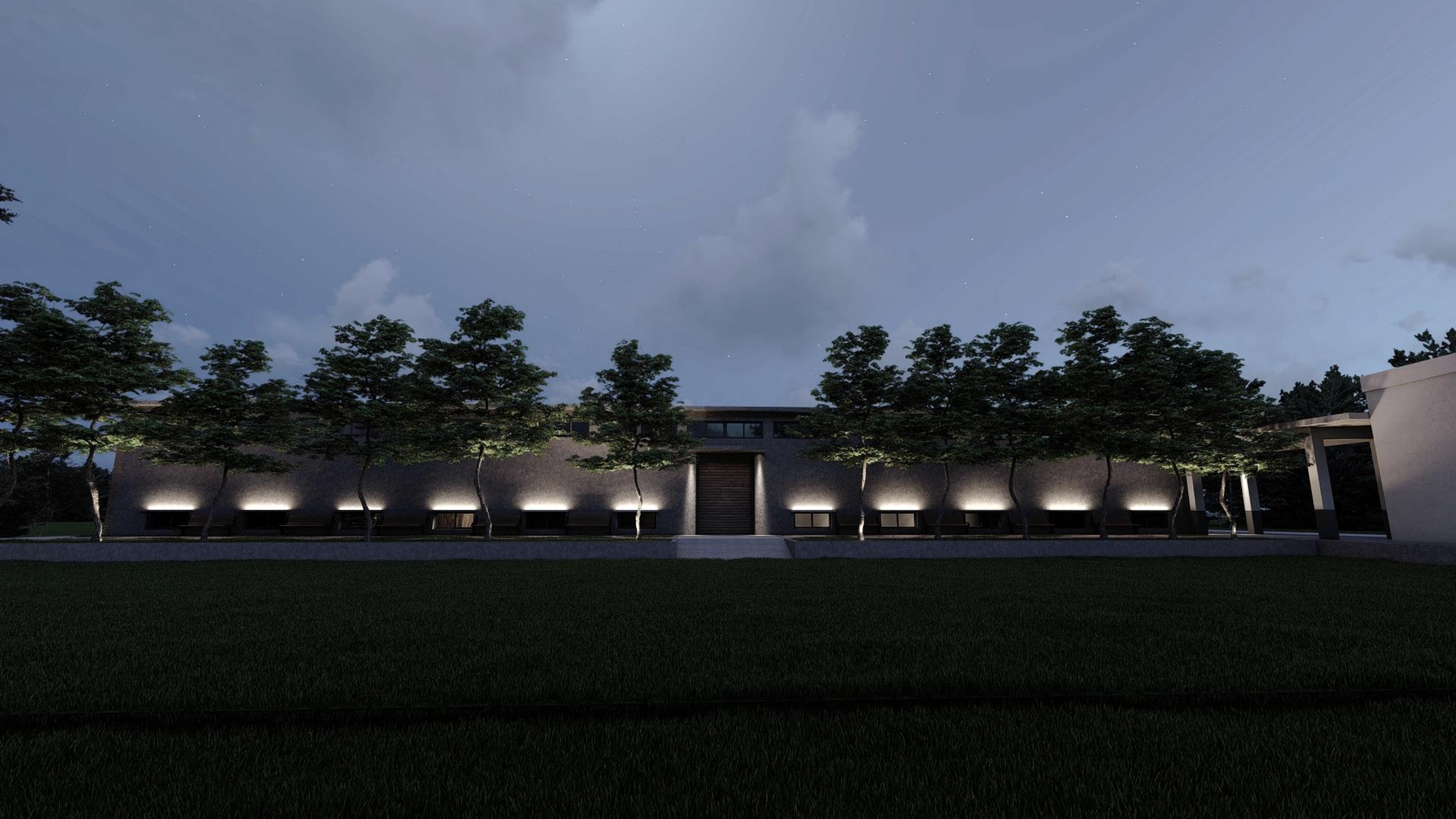
知識樹 × 立體閱讀場域 × 遊戲化學習



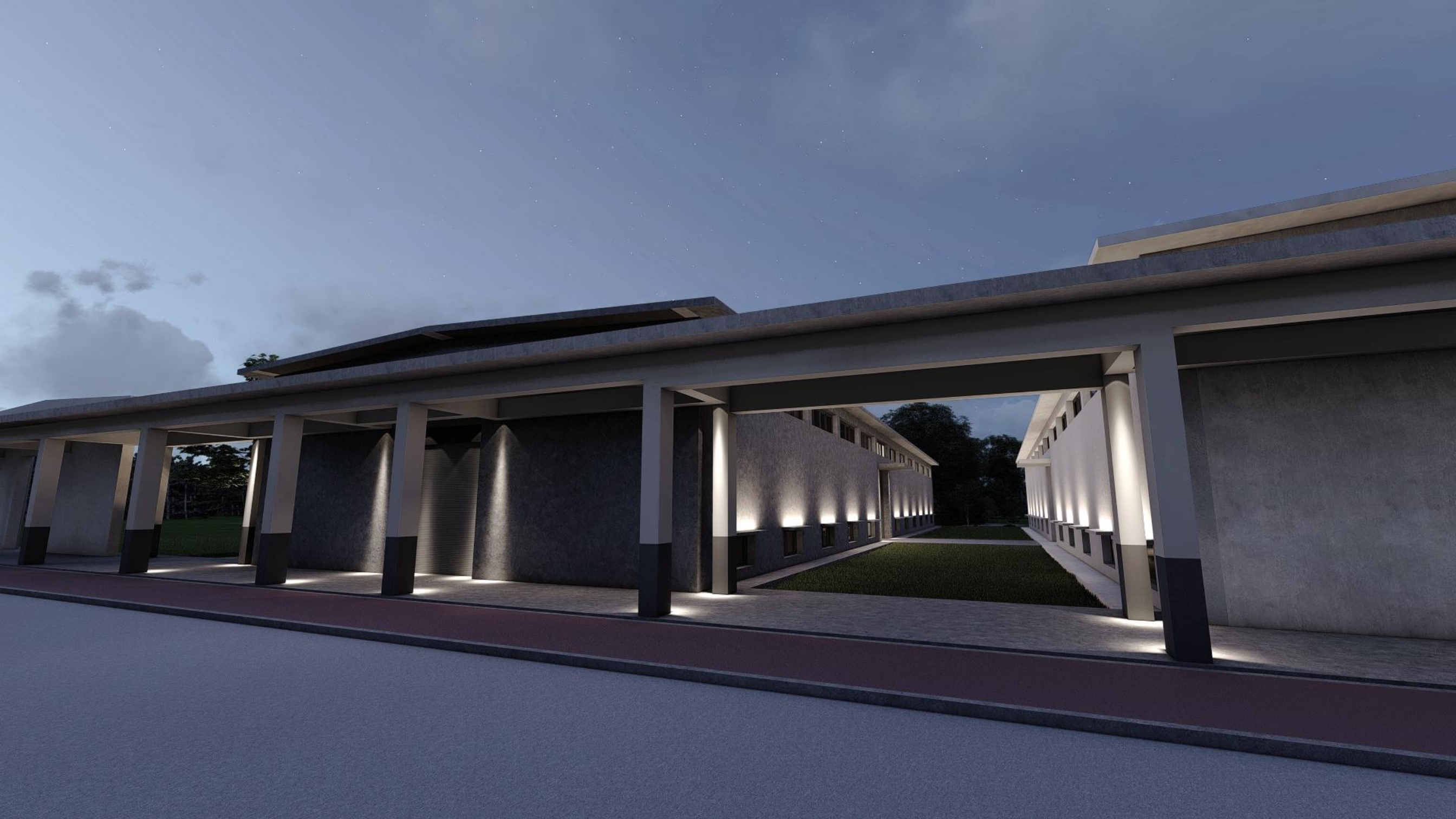
知識樹 × 立體閱讀場域 × 遊戲化學習

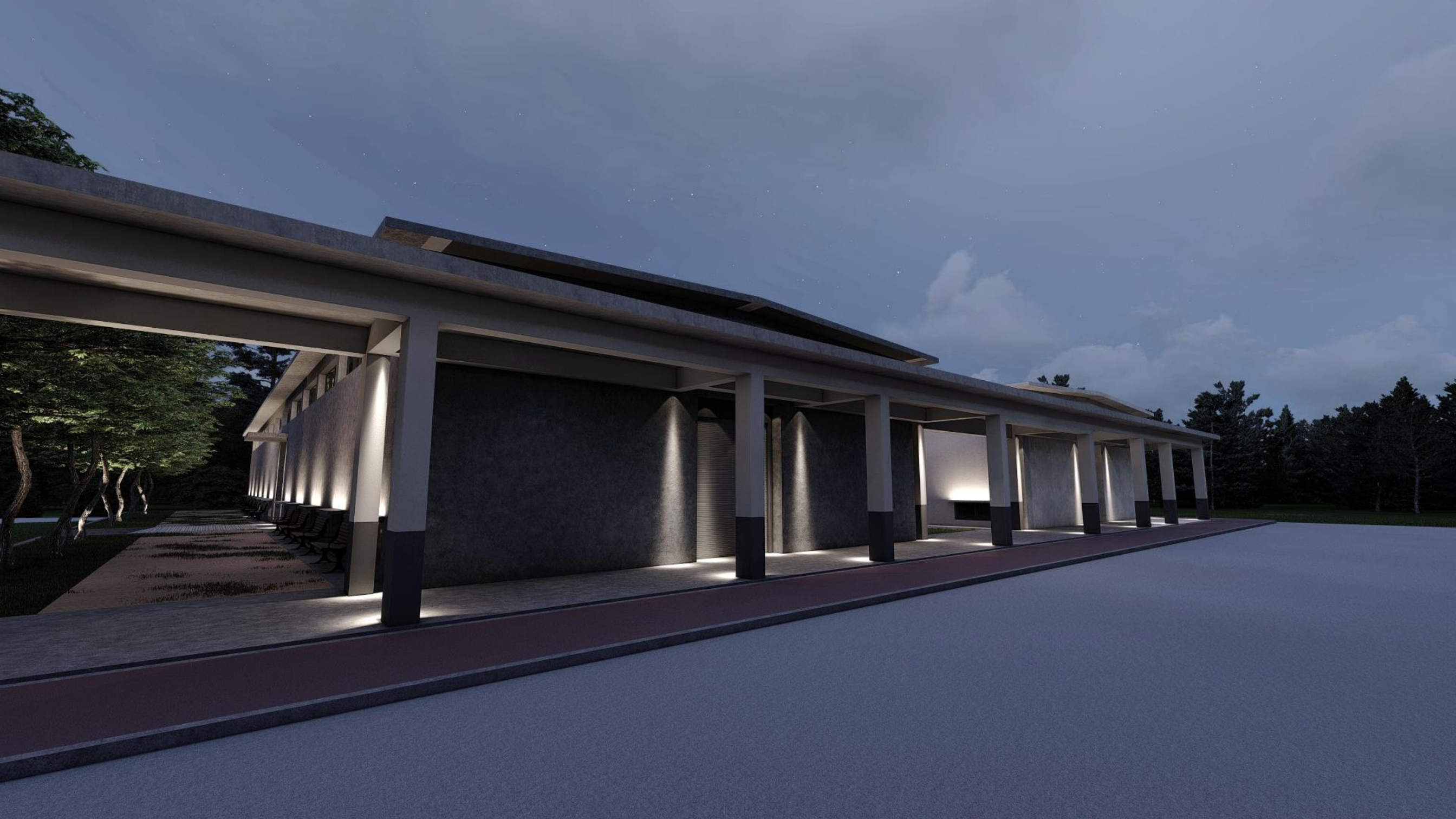












菸園 · 新故事

曾經是台灣菸酒公賣局花蓮廠最蓬勃發展的菸葉生產場域

2024年，在花蓮縣政府與在地居民的努力下，以嶄新的面貌重生
將乘載歷史回憶，以新活力姿態出發、傳承永續

感謝聆聽。請多多指教