

宅寂之境

購物成癮症者的救贖

指導老師：張博碩

學生：唐郁雅 利慕心 王子宜

議題發想

世界各地為提倡經濟鼓吹消費，再加上社會壓力越來越大，所以人們嘗試以大量購物來進行減壓。

而心理學家已證明購物成癮是由心理疾病所導致的，尤其是有焦慮 憂鬱 缺乏自信 和渴望社會認可等症狀的人，更容易會有購物成癮現象發生。



議題發想

網路的發達和潮流的更迭，使快時尚成為主流，百貨公司就是提供大眾快速購物的地方。

特別是南臺灣營業額第一的台南新光三越新天地



新天地商圈不僅品牌集中，吃喝玩樂應有盡有，周遭還有許多高檔飯店林立，每年吸引大量人潮前往消費。

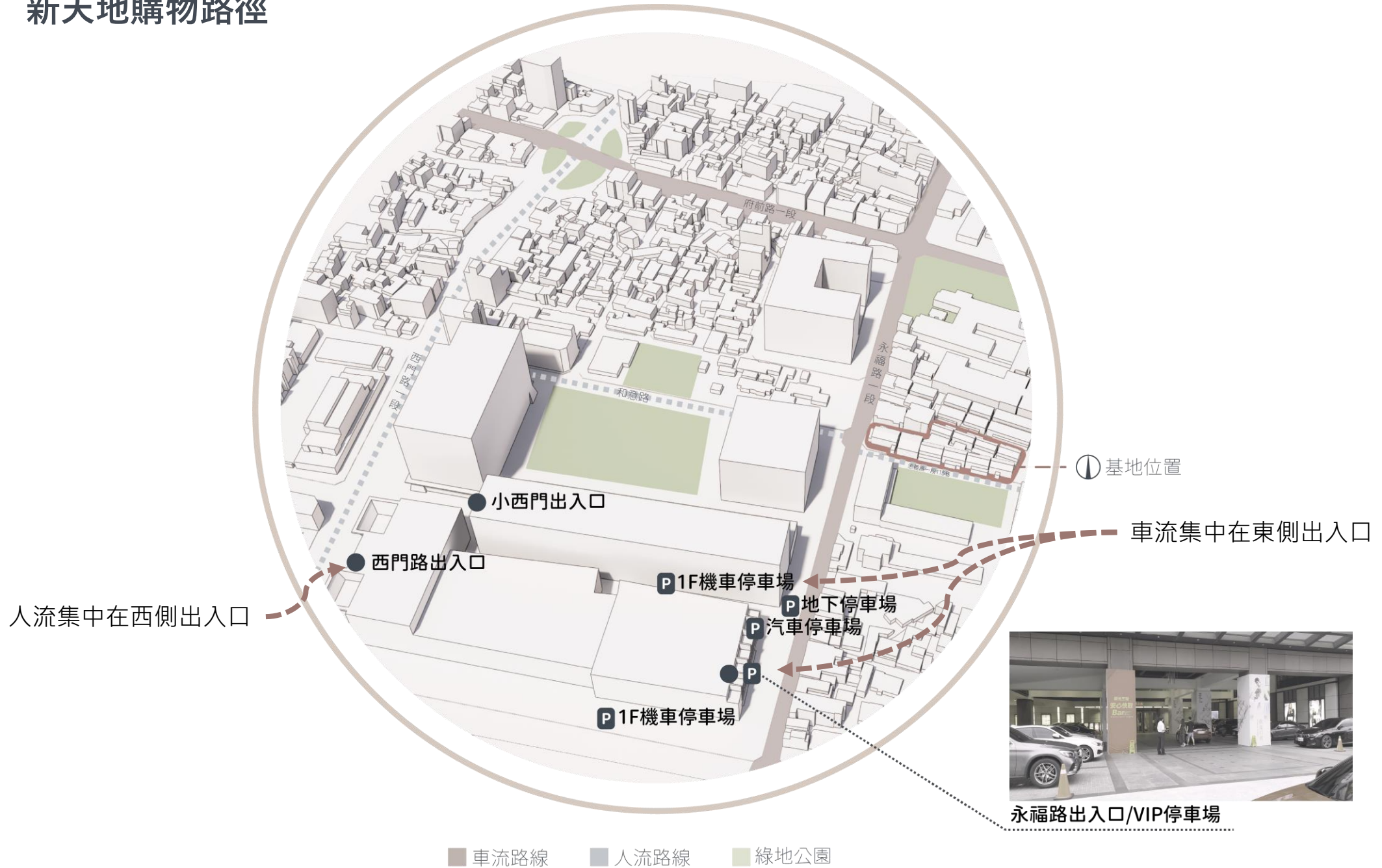
百貨公司VIP特權

深入了解新光三越新天地後，發現具有VIP尊榮的顧客從開車進入商場時就開始享有最頂級的服務。離入口最接近的專屬停車位、單獨包廂的一對一服務、高級下午茶點及飲品、限量商品優先選購。



奢侈的享受使購物成癮的病態行為日益嚴重。

新天地購物路徑



區域環境



台南市



中西區

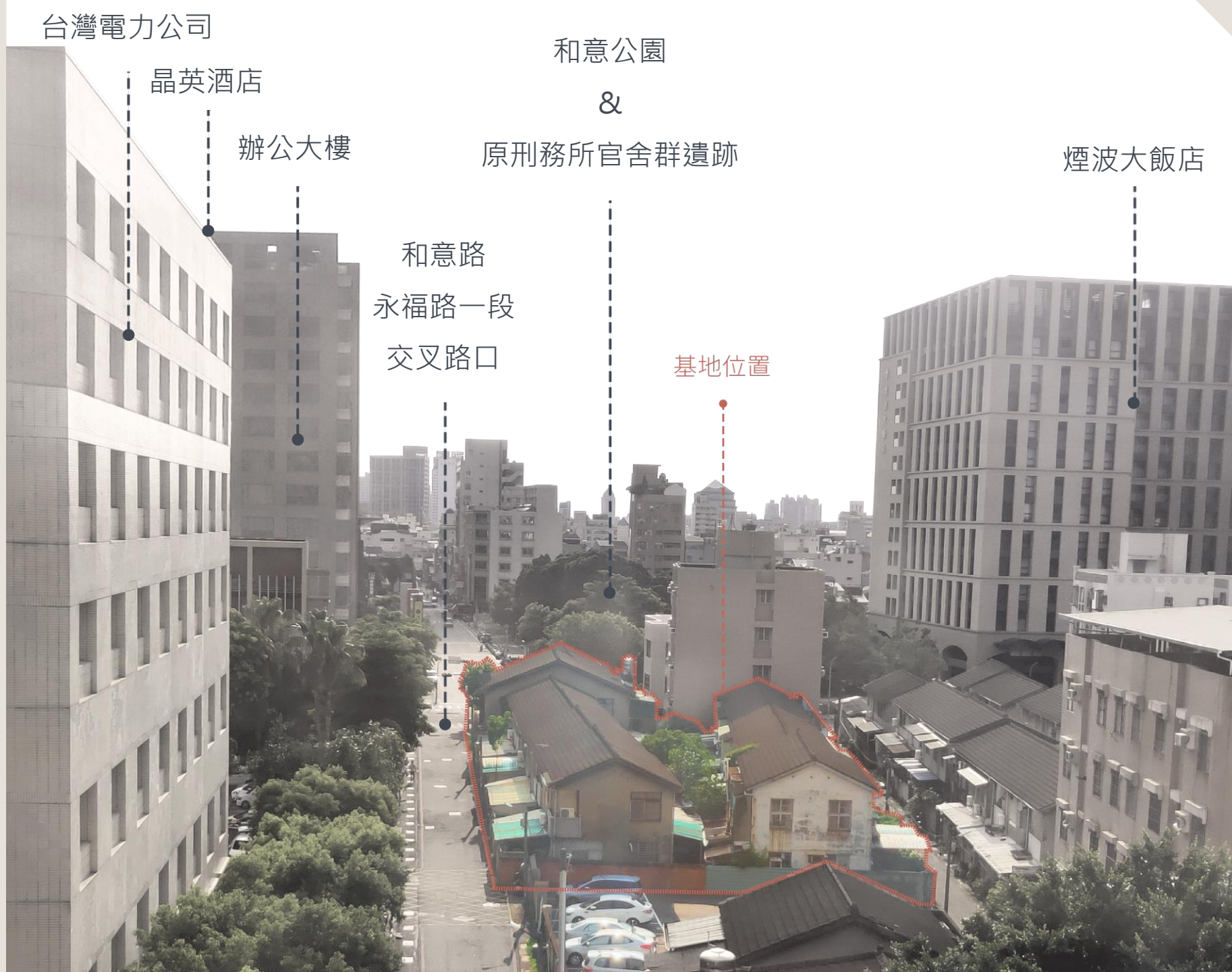


基地位置

- 歷史古蹟
- 百貨商圈
- 校園空間
- 綠地公園

周邊環境

我們尋找的基地則在繁榮城市與歷史保存的中介位置，凸顯出花錢享受生活與追求精神文化的對比。



街景現況

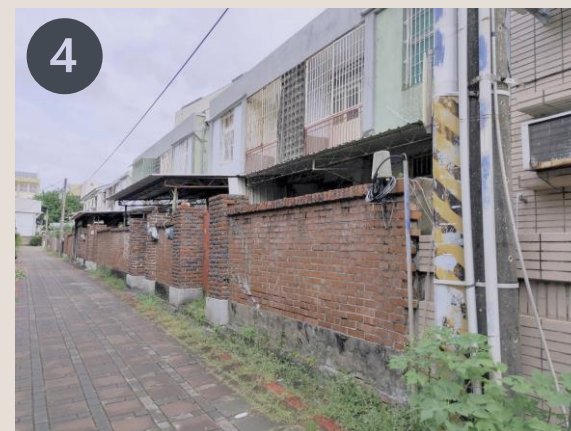


基地位置

忠義路一段115巷2~26號
共14戶

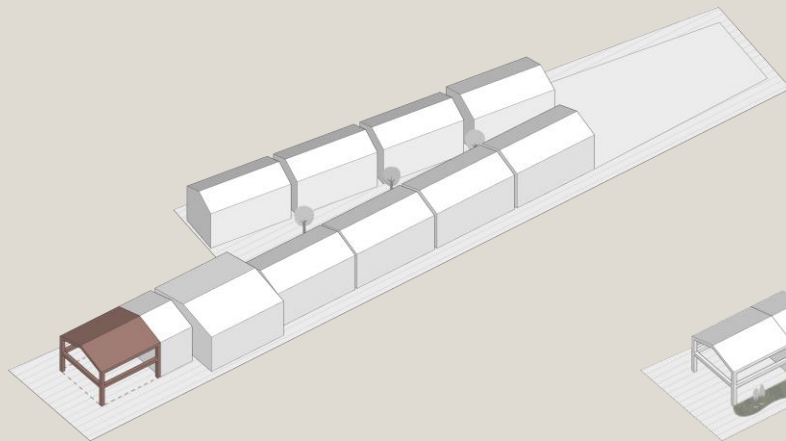
永福路一段102巷10~24號
共8戶

基地面積2000.2平方公尺
停車場面積637.5平方公尺

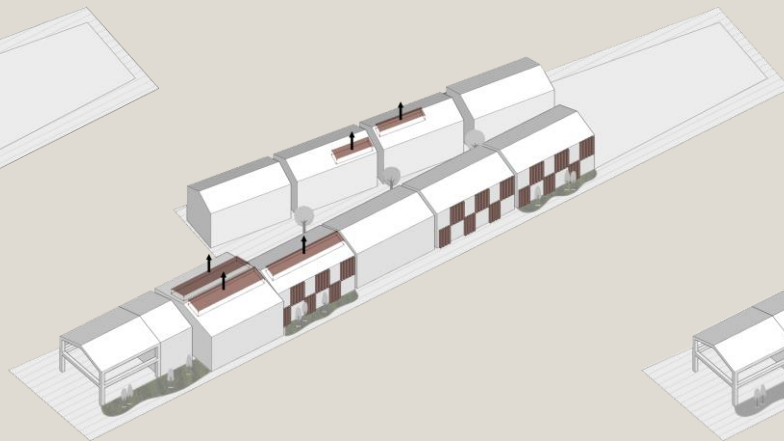


設計目標

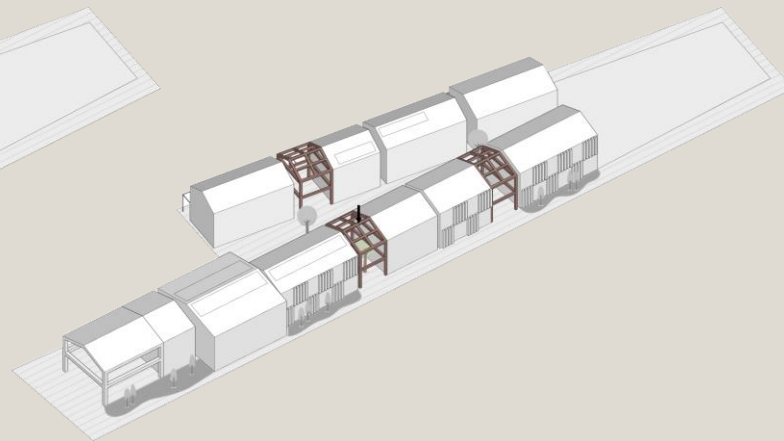
因為空間對我們的行為和感受有很大的影響，告訴購物成癮者要正視自己的心理缺陷，我們在外觀設計運用解救購物成癮症者的六個手段做聯想。



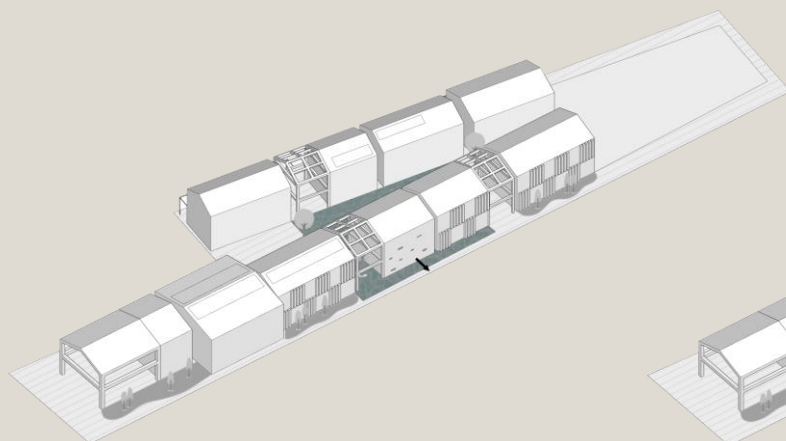
醒悟過去



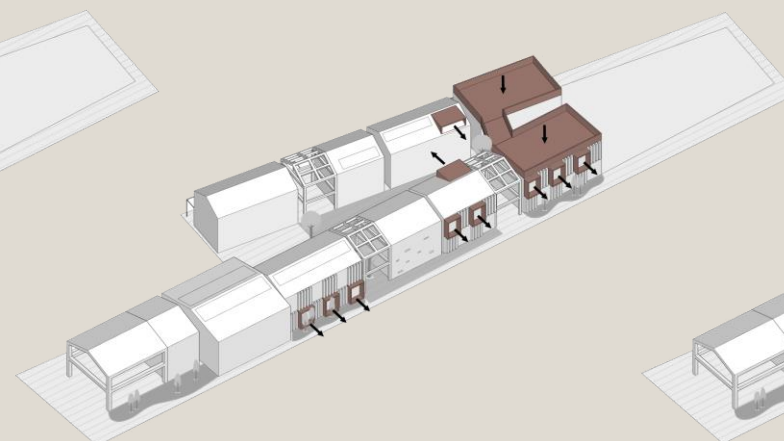
解放束縛



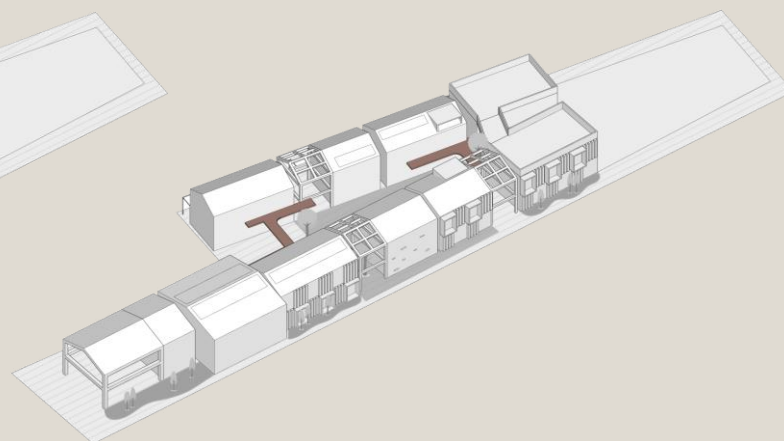
接受自我



自我認同



跳出框架

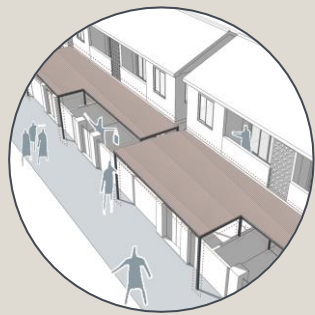


與人交流

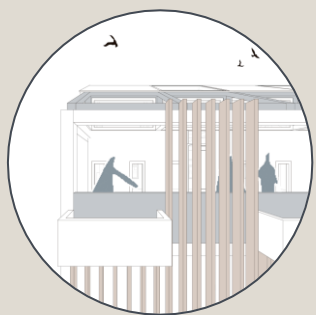
設計構想



穿透性虛量體



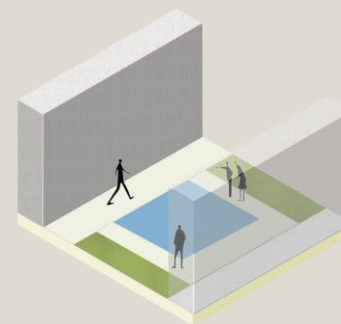
拆除臨時性框架結構



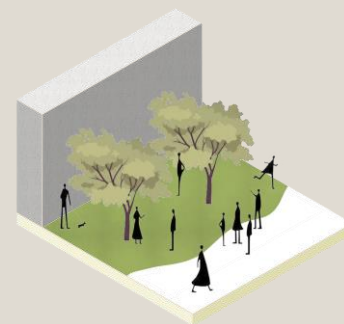
延伸建築線條



開口外擴休憩平台

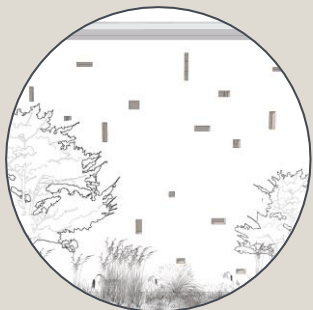


引入水池景觀



綠化邊界

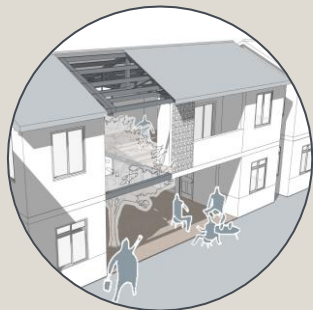
設計構想



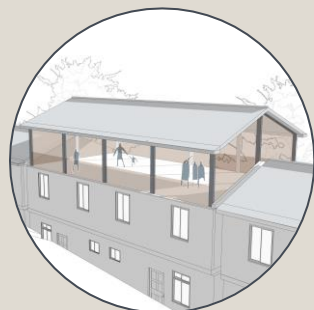
微光視窗



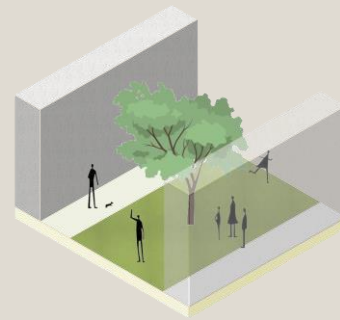
尺度框架



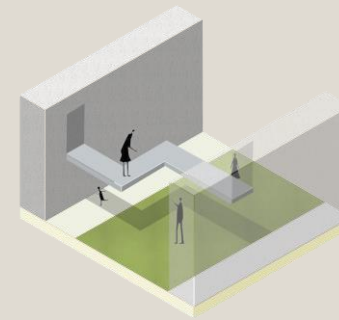
局部改建修建



建築屋頂的空間利用



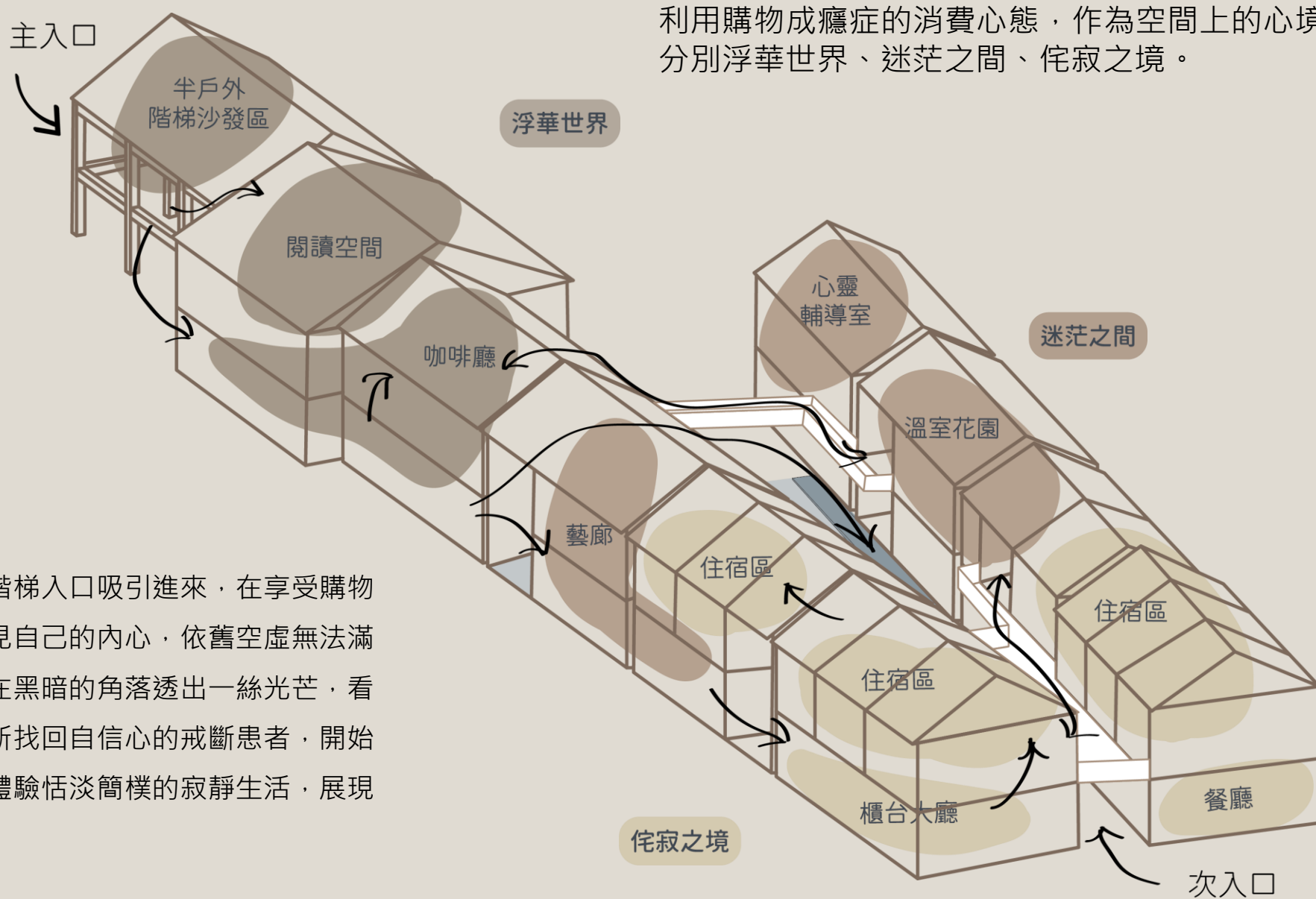
共享庭院



空中廊道銜接量體



空間泡泡圖



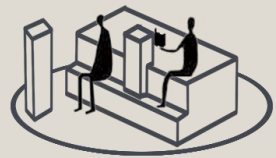
利用購物成癮症的消費心態，作為空間上的心境時間軸，分別浮華世界、迷茫之間、侘寂之境。

購物成癮症者被浮華的大階梯入口吸引進來，在享受購物的快樂後，從水中倒影看見自己的內心，依舊空虛無法滿足，陷入無限迷茫，突然在黑暗的角落透出一絲光芒，看出去竟是接受治療後，重新找回自信的戒斷患者，開始學習接受自己的不完美，體驗恬淡簡樸的寂靜生活，展現侘寂之美。



疲勞緩解室

以包廂的形式區隔座位區，周遭被大型蕨類包圍，讓人嘗試與自己獨處，擁有自己的私密性空間，緩解憂鬱人的壓力同時可以舒緩情緒。



療育館

入口是以大階梯的閱讀空間配置，坐在這裡讀書時可以對應到新光三越的VIP入口，醒悟過去的自己。二樓部分是閱讀區，交錯的量體打散空間製造閱讀角落，沒有固定的座位規劃，人們可以隨心找各自喜歡的位置，鼓勵在生活中有壓力的人，並不是只有購物能滿足自己，換一角度還有很多事物等著去挖掘。



迷茫之間



品牌勒戒所

是戒斷品牌的學習場域，進入心理諮商室的轉換空間，運用重疊的拱形代表購物成隱患者對生活的迷茫，對品牌的誘惑吸引，而為了讓病患在看診過程中不要有壓力，有古典音樂氛圍下與醫生輕鬆的對談，卸下品牌的束縛。



慢花共舞間

希望成癮者能脫掉鞋子走進花園中的舞蹈空間，赤裸直接的感受大自然氛圍



迷茫之間



陶冶心靈館

入口做一個岔路呼應迷惘的購物者，空間內的垂釣畫增加成癮者的好奇心，藉以放慢腳步欣賞身邊事物。



思想窩

獨立的高架平台，可以不用在意別人的眼光，席地而坐與自己獨處。

侘寂之境



斷捨離居所

讓人們體驗恬淡寂靜的生活，是24小時不限時段都能入住的收留所，以小時為計費的標準。



共享食堂

是提供給收留所對內使用的多功能餐廳，每個座位有自己的獨立空間，和戶外景色。



心情寄物櫃

收留所中的喘息角落，在這裡沒有3C產品，用寫信紀錄生活，在最後離開時寫一封勉勵的話給未來，告別過去的自己。

侘寂美學

風格運用

概念源起佛教三法印



侘寂的核心思想為「接受原本的不完美」



不規則、粗糙手工藝術品

素淨且低彩度的色調搭配



低色溫的光源
木質亞光的燈具



簡單的空间 適當的留白
展現自然的本質



原生態的質感



天然的家具與配飾

侘寂之境

以不同的生活方式分成四種房型，分別是回溯房、質樸房、寧靜房、清幽房。



清幽房



清幽房體驗室內露營激盪出內心的心靈思考



寧靜房



寧靜房有日本和室空間，專於品茶，帶來寧靜的氣息



回溯房



回溯房是樓中樓觀景平台窗外風景對照過往的生活



質樸房



質樸房使用原始木料家具與吊床，戒斷奢侈華麗的品牌

全區配置圖1F

永福路一段

永福路一段108巷

永福路一段102巷

忠義路一段115巷

1. 疲勞緩解室

包廂咖啡廳與生態環境的結合，減輕憂鬱與壓力同時舒緩情緒

2. 品牌勒戒所

戒斷品牌誘惑的學習場域

3. 陶冶心靈館

作為美術藝廊，放慢腳步欣賞身邊事物

4. 映象水畔

泡腳時從倒影看見真正的自己

5. 慢花共舞間

赤腳用心感受身邊事物的舞蹈空間

6. 斷捨離居所

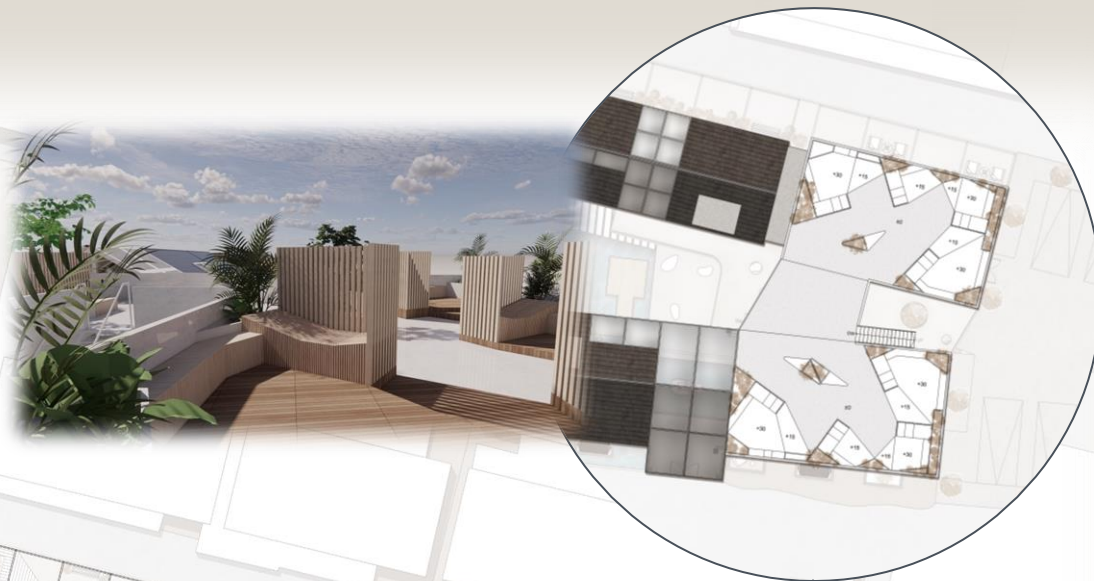
體驗恬淡寂靜生活，不限時段入住的拘留所

7. 共想食堂

提供拘留所客人飲食與烹飪的多功能餐廳



全區配置圖2F



3F配置圖

8.療育館

心靈治療的相關藏書館，透過閱讀重塑自我價值觀

9.思想窩

席地而坐與自己獨處的半戶外高台

10.回溯房

樓中樓景觀平台對照空間中的過往生活

11.質樸房

戒斷奢侈華麗的品牌標籤，使用原始木料家具與吊床

12.心情寄物櫃

與自己對話的喘息角落

13.寧靜房

專於品茶，帶來寧靜的氣息

14.清幽房

室內露營激盪出內心的心靈思考

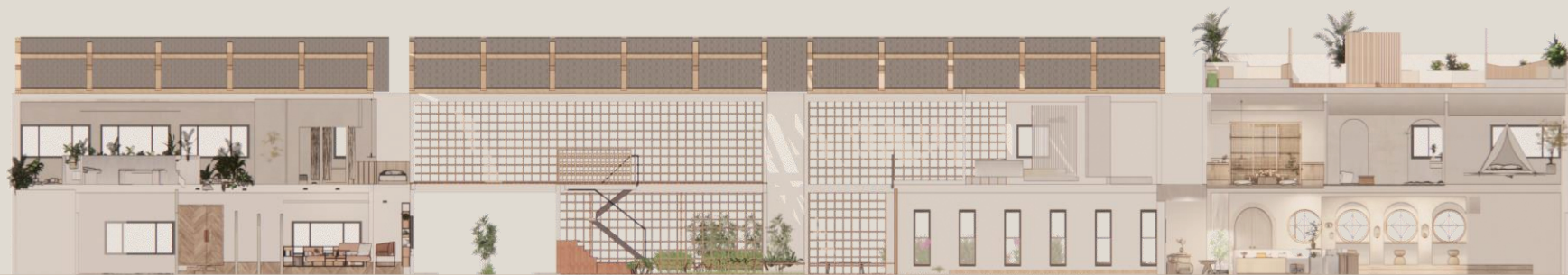


立面圖

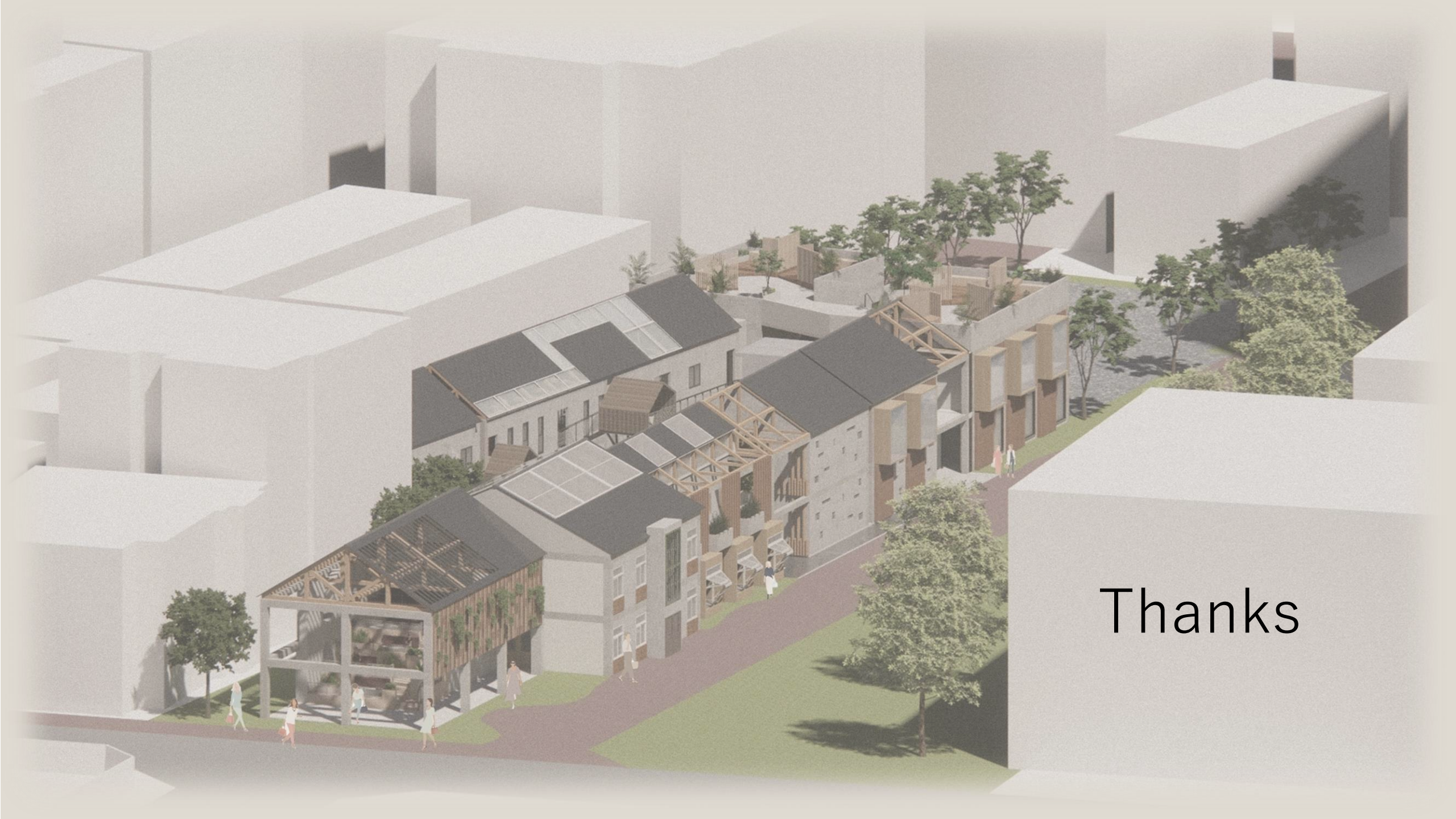
我們認為需要一個空間去放慢社會的步調，衝擊快時尚失控的價值觀,讓大眾換一種角度看待生活方式，不再過度購買快樂。



ABC棟長向剖立面



DE棟長向剖立面



Thanks