

創於永續，永續於創

Sustainability within, Sustainability beyond

空間類型 企業總部辦公室

地點 台灣 台北

空間面積 297 平方米

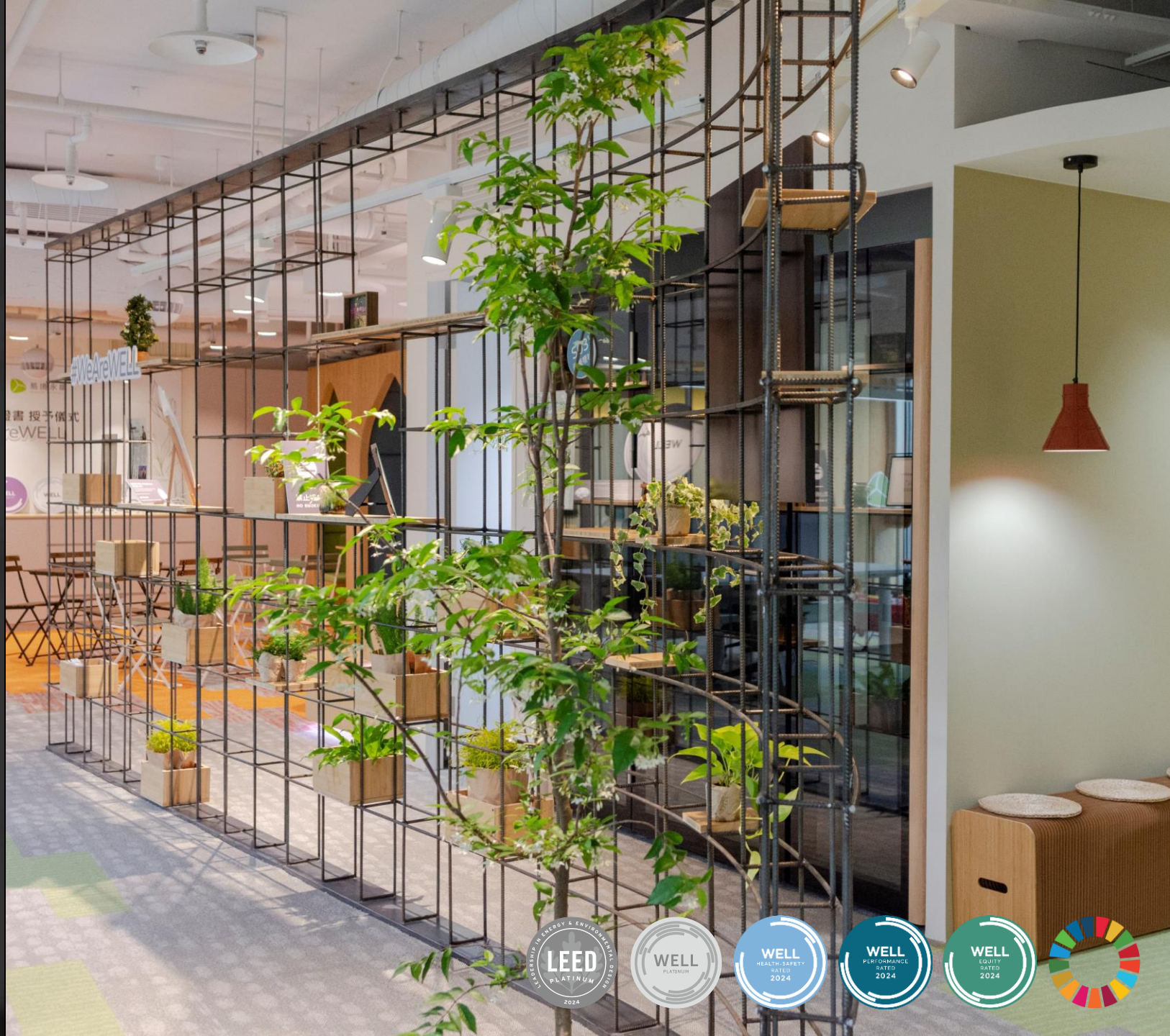
設計理念

以ESG（環境、社會、治理）理論為定錨，將該理念貫穿於設計、施工及辦公室營運的每一個決策環節，視員工為核心的利害關係人，透過議合流程了解使用者需求，體現企業多年來在健康綠建築領域的專業與服務，實踐於自身全新總部，展現對人與環境和諧共存的長遠願景。我們將此空間定義為「綻放生機之地」，旨在提升企業的韌性、環保、凝聚力及影響力，得以在永續的工作場域中創造永續。

本案件響應7項聯合國永續發展目標（UNSDGs），最終取得：

- LEED 美國綠建築認證 V4 ID+C 鉑金級，當前台灣最高分；
- 國際 WELL 健康建築認證 V2 鉑金級，當前台灣最高分；
- WELL 安全評價準則（HSR）；
- WELL 性能評價準則（WPR）；
- WELL 均等評價準則（WER）。

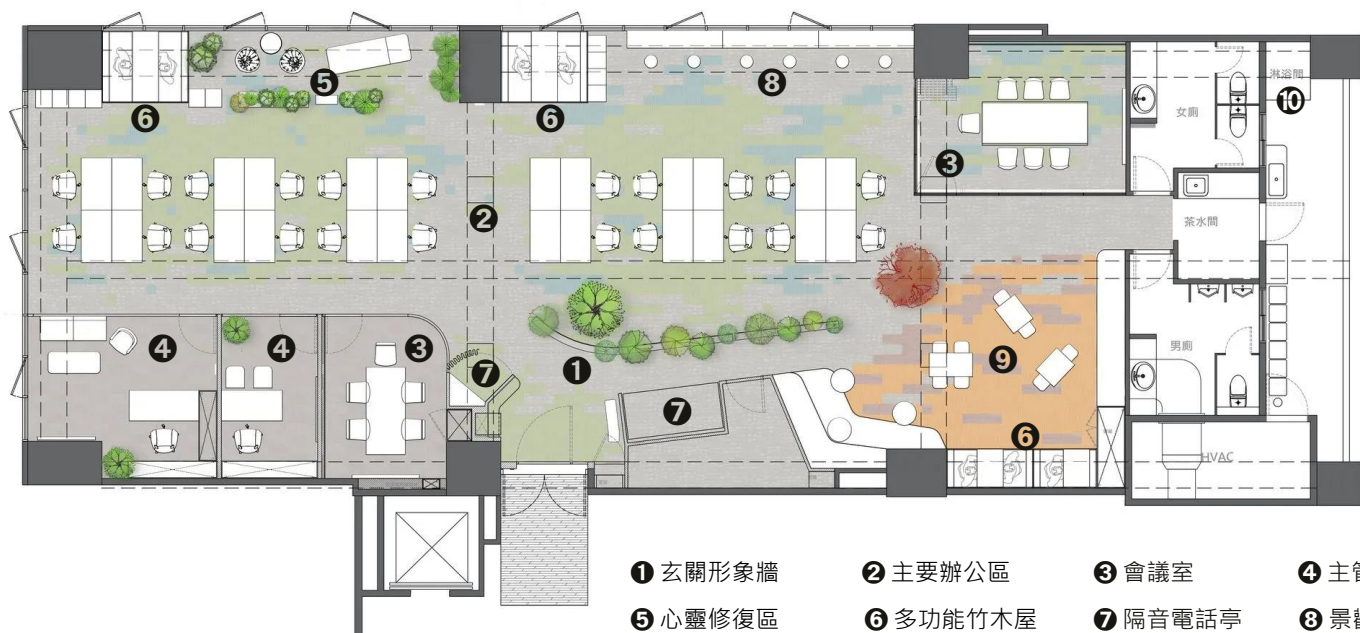
為全球第二、亞洲第一同時取得 WELL 認證、HSR、WPR、WER 的標竿案例。



永續的內在意象與外在實踐

步入此案空間，首先映入眼簾的是一面充滿生命力的特色牆，鋼筋結構與繁茂綠植相互交融，象徵著企業對永續建築服務的深耕，為整個辦公環境注入勃勃生機，展現了內在的永續精神與外在的自然共生。這面牆不僅是視覺焦點，同時作為迎賓玄關與辦公區間的通透分界。

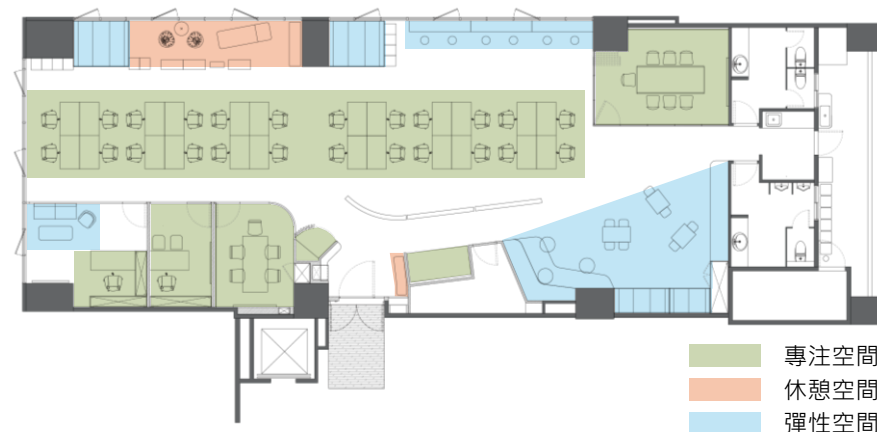
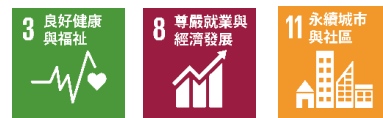
總部選址遵循永續的原則，緊鄰便捷的公共交通，並設有自行車停車位和淋浴設施，積極鼓勵綠色通勤。從設計之初，親生命的元素便深度融入、與工作站並重，強化了使用者與環境的和諧互動，實現內外兼修的永續美學。



- 1 玄關形象牆
- 2 主要辦公區
- 3 會議室
- 4 主管辦公室
- 5 心靈修復區
- 6 多功能竹木屋
- 7 隔音電話亭
- 8 景觀吧檯區
- 9 多功能休憩、聚會區
- 10 淋浴間

適當自由，找回深度專注力

在不壓縮個人工作空間的情況下，盡可能提供舒適的辦公場域，專注及休憩兼彈性空間的面積比達到 3:2。無論是問題解決、專案討論抑或創意激發，都可以在這個開放、流動的空間中迅速得到的回饋和支援，促進團隊成員之間的交流和合作。

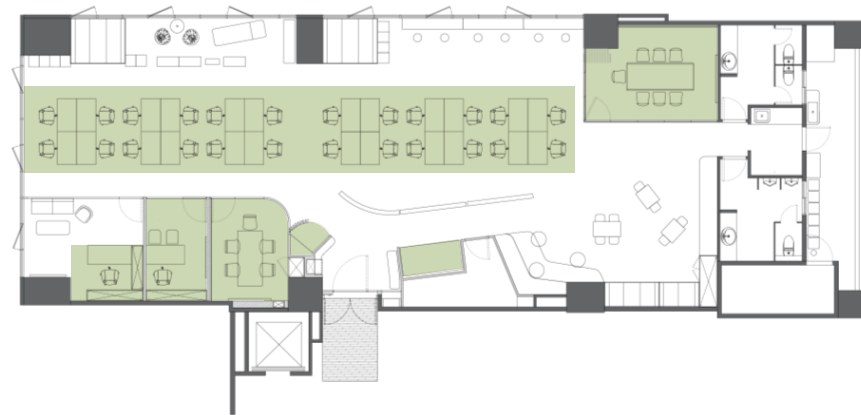


- 專注空間
- 休憩空間
- 彈性空間

永續選材打造獨特的「永續美學」

本辦公室的選材理念秉持環保、健康與親生命的原則，優先選用具環保及健康標章的產品，以兼顧環境與使用者的福祉。全區鋪設的碳中和地毯設計靈感源自自然景觀；立面及櫃體則採用生長快速、耐旱的竹木板材；所用塗料成分萃取自天然礦物，零甲醛、無毒、無味；人體工學辦公桌外的吧檯桌與會議桌均來自於台灣林務局疏木的循環木材。結合空間中綠植的巧妙配置，我們致力於打造獨特的「永續美學」。



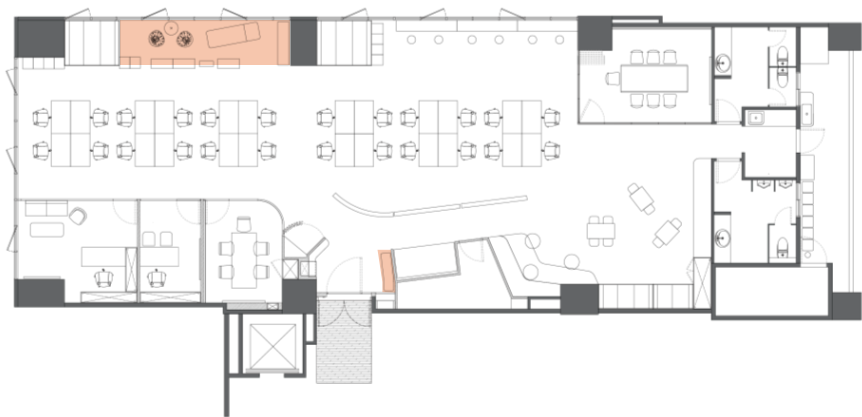


專注空間 – 沉浸專注並激發合作

位於辦公室核心的專注空間，經過精心配置與設計以提升生產力並促進合作。每個工作站都配備符合人體工學的家具，包括可調節升降桌和辦公椅，確保長時間專注工作的最佳支持。此外，提供獨立風扇和桌燈，讓每位使用者能根據自己的舒適偏好調整工作環境。

會議空間同樣重視舒適性與功能，配備舒適的家具和吸音材，為高品質會議提供良好的場域。在需要私密與安靜的時刻，雙人電話亭則成為專注會議和通話的理想之選。





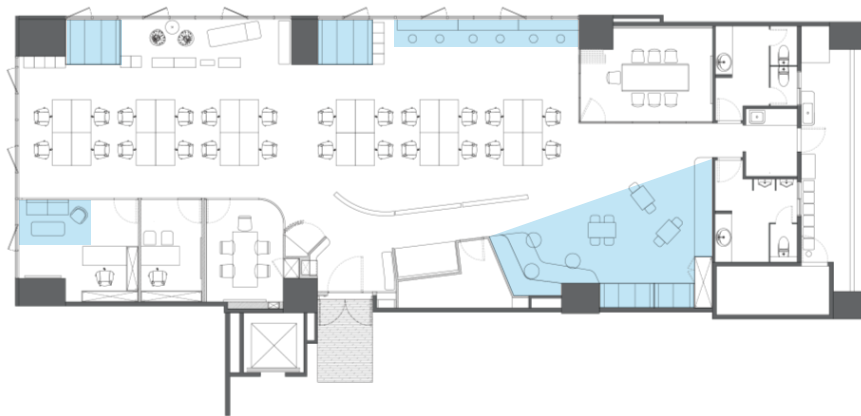
休憩空間 – 修復心靈與片刻寧靜

企業相信，身心靈健康照護能提升員工的歸屬感與生產力，因此特別設計休憩空間，為員工提供放鬆與充電的角落。

休憩空間鼓勵同仁們在休閒椅上放鬆，或享受室內鞦韆帶來的童趣，增添了快樂與輕鬆的氛圍。此區域的一大特色是窗邊的水耕蔬活農場，空間使用者不僅能享受到自然光線的沐浴，也觀賞室內與室外行道樹冠的綠意連結，提供寧靜的視覺享受。

無論是靜心思考的片刻，還是社交互動的時光，健康空間在繁忙的辦公環境中提供了一個靜謐的避風港，強調公司對團隊福祉的承諾。





彈性空間 – 創造多元的辦公型態

除了專注與休憩空間外，此辦公空間還提供靈活的使用選擇，滿足多樣化的需求。辦公室內設有四間竹木小屋，每間小屋都營造出包覆性的安全感與隱私，另有多功能休憩、聚會階梯區，無論是個人專注工作還是團隊討論，都能完美適應。此外，靠窗的吧檯區不僅適合工作，也促進輕鬆的社交互動，窗外的街道樹梢景色，為日常活動帶來一抹寧靜的背景。

相較於辦公區採灰色沉穩地毯為主，休憩區繽紛的地毯與壁布不僅增強了辦公空間的自然意象美感，還巧妙地劃分出不同的功能區域。



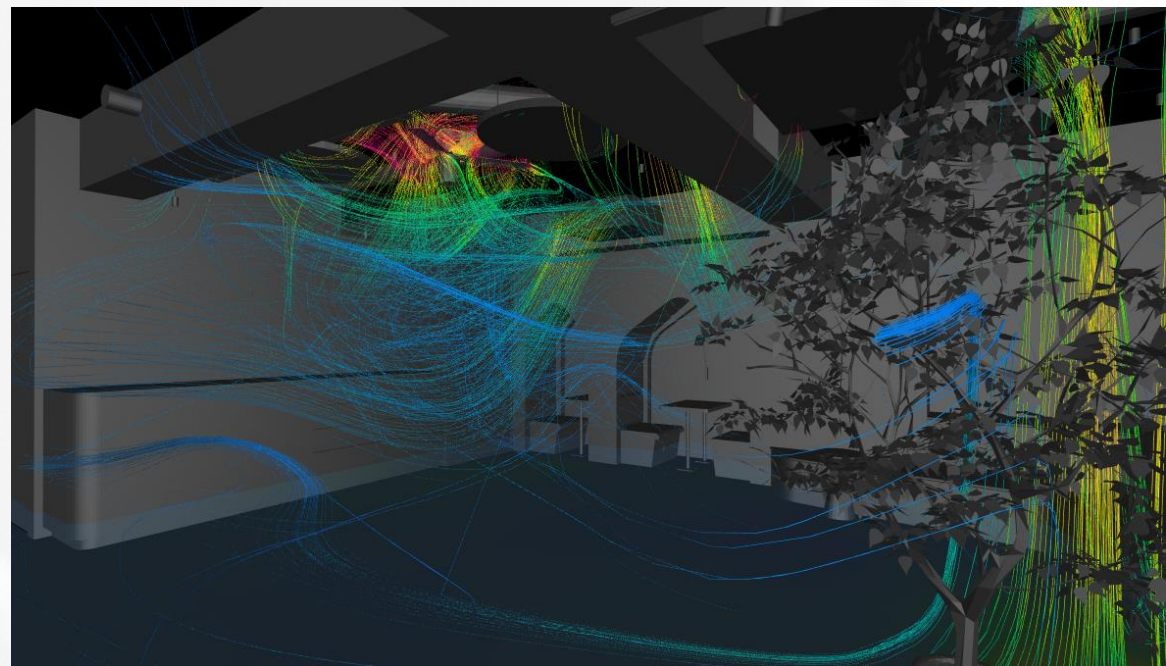
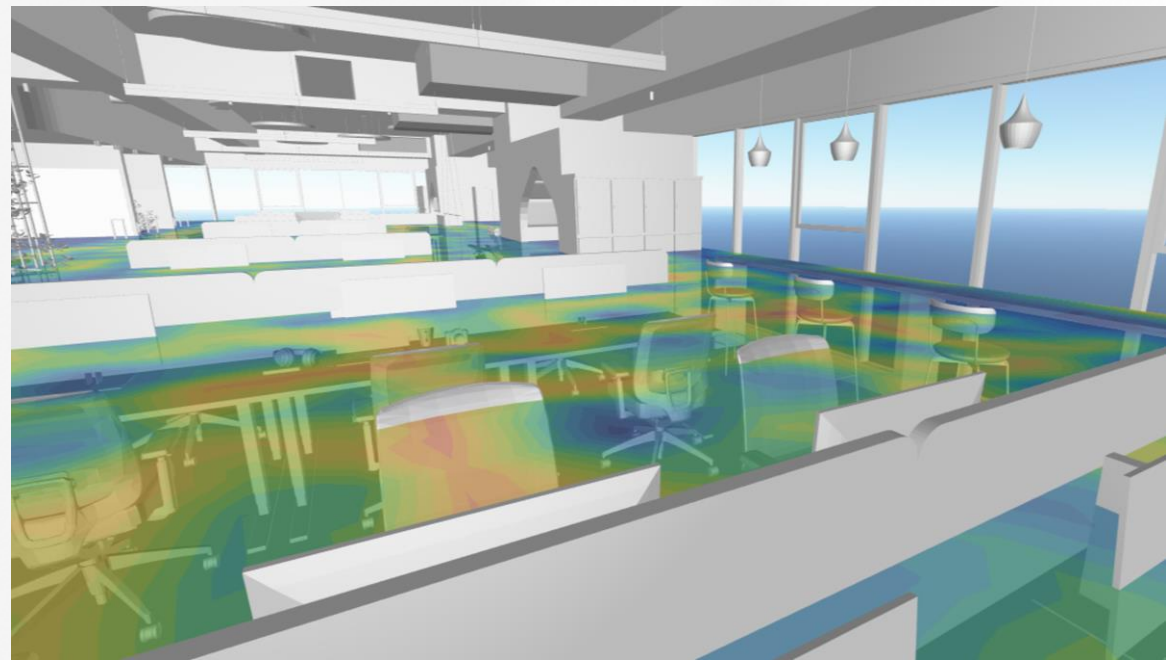
物理環境模擬 - 數據與設計的對話

本案設計階段引入了精密的電腦模擬技術，綜合分析了室內空調運作、自然採光及兩者交織下的熱輻射效應。透過這一科學化的演算流程，我們得以優化空調系統配置、座位區布局與導風屏隔的設計，並根據自然光豐沛的區域進行植物配置，有效減少對人工植物燈的依賴，並安裝符合晝夜節律的智慧燈具與遮光窗簾。設計階段的物理環境模擬不僅提升了使用者的舒適體驗，亦在空調與照明能耗方面大幅降低，使本案達到優於美國空調協會能源標準92%的表現，彰顯了永續設計中的環保、人因與美學共融。

永續工程管理

為了實現永續管理的目標，本案在施工過程中採取了多項重要決策與措施：

- ❶ 循環使用同棟大樓其他施工樓層之保護材料，於公共區域施作精實的保護工程，減少施工造成的材料浪費和維護需求，以及對社區的影響。
- ❷ 將配電系統設置於具靈活性和適應性的高架地板下，使未來的維護更加便捷，降低對牆面及天花板施工需求，進而保護運營過程中的環境品質。
- ❸ 將空調系統管線密封，防止施工粉塵進入以致影響營運後空氣品質。
- ❹ 在木作工程安裝工作台集塵袋，降低工作人員吸入有害物質的風險並保持環境整潔。
- ❺ 除已選用健康建材並執行施工中環境維護，還在空間啟用前執行氣沖，清除污染物和異味，針對使用含揮發性有機物質（如黏膠、板材）的空間加強執行甲醛去除工程，確保使用者在進入時能享受到更健康和舒適的環境。





SUSTAINABLE DEVELOPMENT GOALS

3 良好健康與福祉



透過人體工學家具、健康選材、照明、聲學和空調系統的精心的設計，以及專注與休憩空間的比例配置，提升使用者的健康與福祉。

7 可負擔的潔淨能源



於設計階段透過電腦模擬降低耗能、選用節能電器，並100%使用再生能源。

8 尊嚴就業與經濟發展



為員工提供健康的工作環境，支持團隊的自由交流與職涯發展。

11 永續城市與社區



選址於交通便利的區域，設置單車位和淋浴間，鼓勵綠色交通；並支持循環經濟和地方創生。

12 負責任的消費與生產



以永續為選材策略，使用碳中和地毯、回收矽酸鈣板、森林循環與具環境、健康宣告 (EPD、HPD) 之家具，並選擇水資源需求低的竹木面材，展現對資源永續利用的承諾。

13 氣候行動



透過碳中和、再利用、可再生材料的使用減少蘊含碳排；透過電腦模擬降低能耗和再生能源的全面應用減少營運碳排，積極應對氣候變遷。

17 夥伴關係



透過與永續供應商的合作，串聯了具影響力的永續供應鏈，促進產業間和永續人才間的協作與共榮，藉此延續影響力。

創於永續，永續於創

Sustainability within, Sustainability beyond

