

HAICHENG  
**海城**

| 现实中的立体回忆 |  
营造有乡土气息  
但又结合  
现代风格的一种  
温暖洁净而又朴质之美



广西平果县海城乡那海村同圩下屯8号

制作团队：直白营造&九月寻



# 设计的思考

乡村的记忆是要通过相片里面来回忆过去的吗？

难道我们的记忆不可以是立体的吗？

在陈旧的空间内如何激发它的再生性？

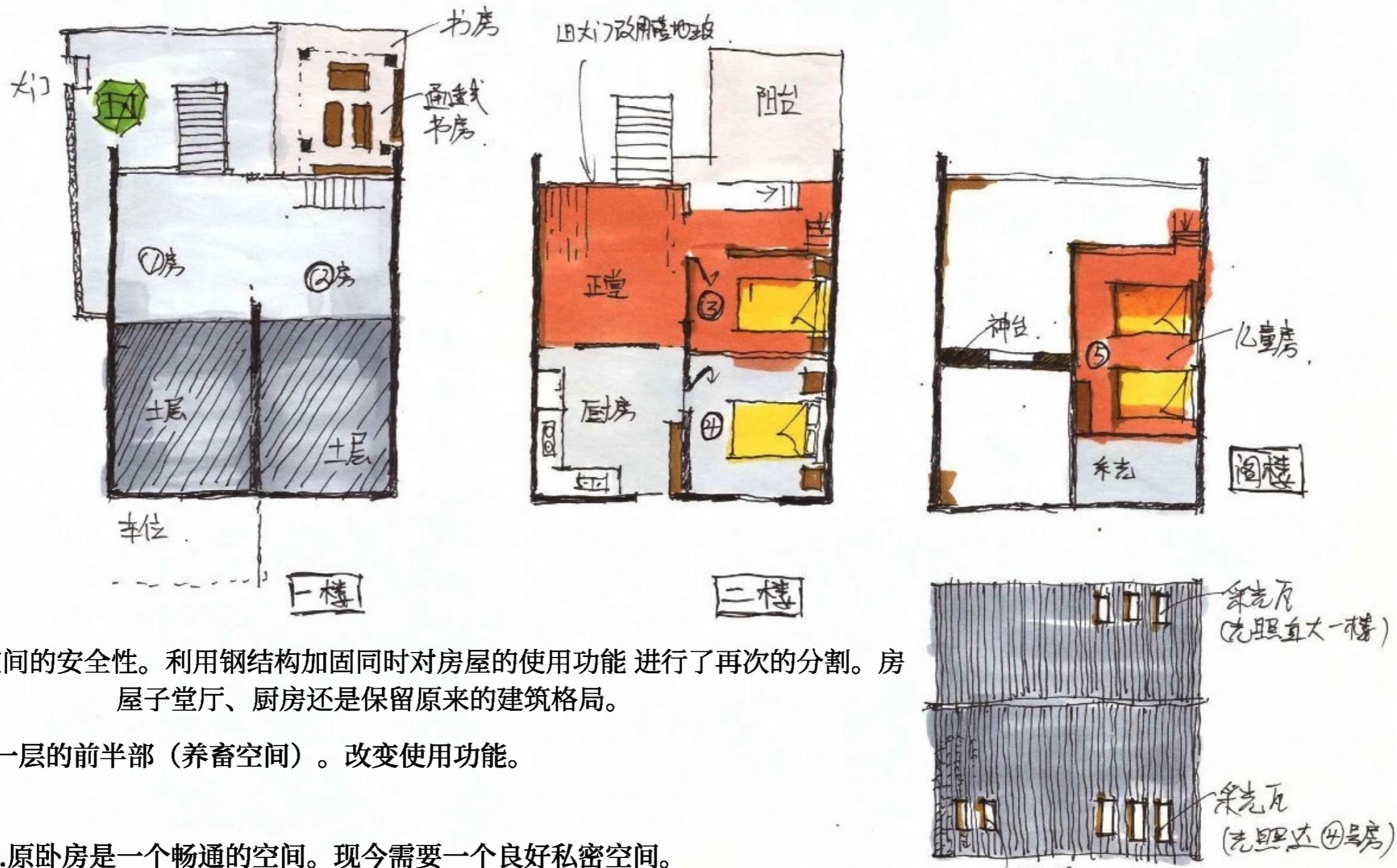
如何在快速发展的现今大量的使用钢筋混凝土结构房屋，简单而粗放的建造类似火柴盒式的正方体建筑，空间简单、功能不明确、高耗能、采光不好、通风不好等等都贴着各式各样的负面标签。房子建高了建大了可邻里之间的交流变得越发减少，你我之间亲情温度在急流中渐渐变淡。在我们扎根乡村的这几年很深切的感受到村民都知道如此建造并不是最理想的房子（家），但又没能很理性的、科学的去构想自己应该如何去建造自己的房屋，快速发展的这20-30年间，乡村的建设变成了被动式的营造方式，随大流而忘了自我，传统、习俗、环境、功能配套等等都在慢慢远离而去。说民族是世界的，但我们还未搞清世界就先把自己的民族灵魂给遗失了。我们的乡村急需有想法有能力而有责任心的建筑设计师来引导未来的乡村建设。从这伊始我们决定回到农村，尝试着在乡村-----我们能做一点什么？保留一些乡愁、一些传统、一些温暖、寻找生活的本质，做为我们设计的主导方向！



存在着回忆的残破老屋

在陈旧的空间内如何激发它的再生性？





1. 保证居住空间的安全性。利用钢结构加固同时对房屋的使用功能进行了再次的分割。房屋正堂、厨房还是保留原来的建筑格局。

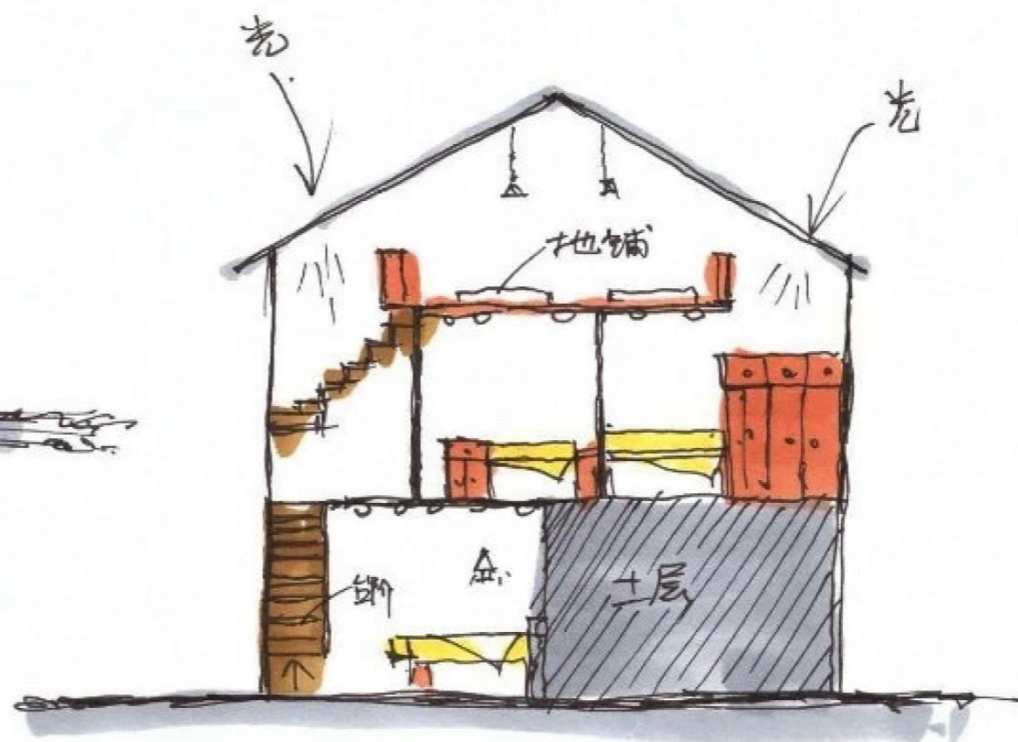
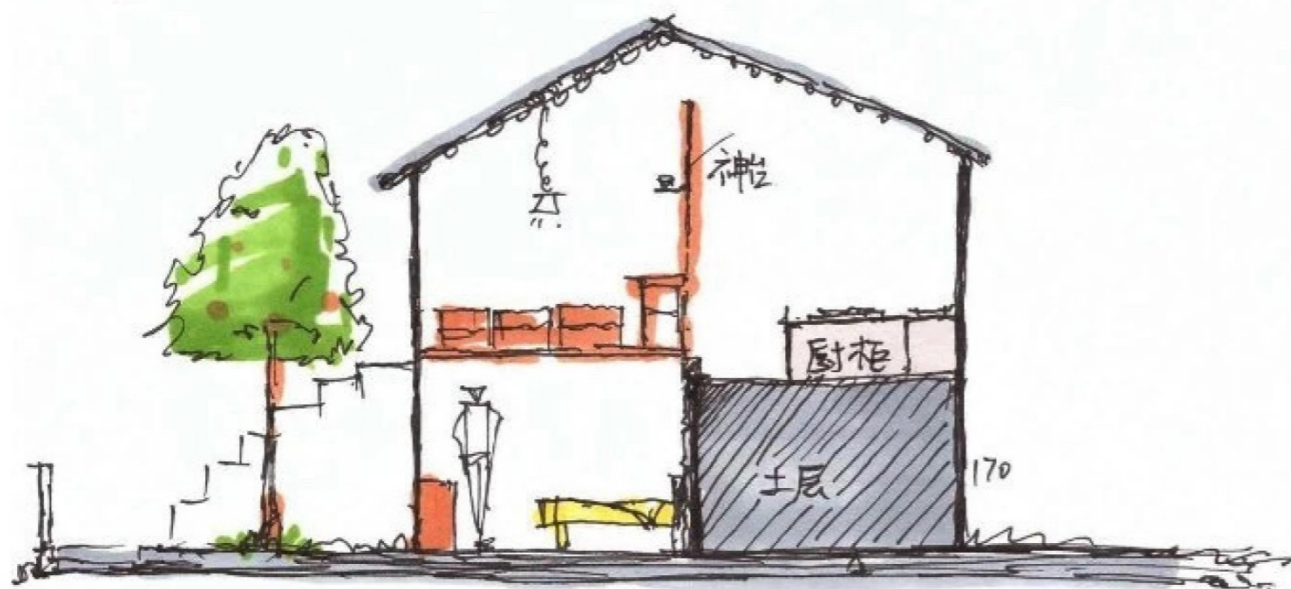
2. 房屋一层的前半部（养畜空间）。改变使用功能。

3. 原卧房是一个畅通的空间。现今需要一个良好私密空间。

4. 植入新的卫生洁具。

5. 在小空间内如何放大它的可玩性

# 空间改造方向



6.小空间内寻找一条可玩互动性，上下动线如何串联。通过设计增加家庭成员的交流空间

7.晒台（收纳间）功能改造。

# 空间改造方向

## 新旧功能对比

### 旧屋配套

1堂厅  
1厨房  
1卧室  
1阁楼  
1晒台  
1院子  
1猪舍  
1牛栏



### 改造后配套

1堂厅  
1厨房  
3卧室  
2卫  
1阁楼  
1茶室  
1次厅  
1杂物间  
4楼梯  
院子



浴室里用玻璃隔开保留下来的老墙也是有着不一样的味道



旧房与现代气息的融合





留有足够的通透性不会让围栏的存在而感到生硬一点现代感也是对未来的一种期待吧



此次改造是对干栏式建筑延续使用的一次尝试，或许照片比现场更漂亮吧，但是空间的温度是相片里感受不到的。



乡建是一条难走而长远的路程，在回归乡村的当下，晒台不再晒稻谷，牛栏不再养牛，很多的空间会随着生活的习惯改变也在改变着，我们会发现大家都在很忙着过生活，很多美好的事物就不经意之间流失而走。但是我们相信乡村在渐渐变得更加美丽，因为我们在努力着让它变得更美好！

# 设计整理

项目地址：广西平果县海城乡那海村同圩下屯8号

建筑面积：约135 m<sup>2</sup>

建造年份：1974年

建筑样式：硬山檩干栏式建筑，砖石木结构，外来文化与本土文化容和而成的地方性建筑。

改造起止时间：2016/10/15 ~ 2017/10/25

设计起止时间：2016/10/02 ~ 2017/10/15

改造费用：RMB：17万元整（包含软装）

原始空间使用面积：一层构成：石砌梯子晒台（收纳间）13.6m<sup>2</sup> 养畜29 m<sup>2</sup> 回填部分 36 m<sup>2</sup>

二层构成：堂厅：14.7 m<sup>2</sup> 厨房 15.7 m<sup>2</sup> 卧房 29.25 m<sup>2</sup>

三层（檐楼）：存粮间 29.25 m<sup>2</sup>

改造后空间分区：一层构成：晒台（改茶间带书间）13.6m<sup>2</sup> 养畜空间改成两小卧屋29 m<sup>2</sup> 一卫生间 一楼梯

小院子

二层构成：堂厅14.7 m<sup>2</sup> 次厅 10.4<sup>2</sup> 厨房 15.7 m<sup>2</sup> 卧房 9.25 m<sup>2</sup> 一卫生间。

二楼梯

檐楼（三层）：存粮间(儿童间带小书吧) 通铺11 m<sup>2</sup>